



## Statistische Berichte

Kennziffer  
G III 1 m  
8/2012

# Ausfuhr und Einfuhr Bayerns im August 2012





Alle Veröffentlichungen im Internet unter  
**[www.statistik.bayern.de/veroeffentlichungen](http://www.statistik.bayern.de/veroeffentlichungen)**

Diesen Code einfach mit der entsprechenden App scannen, um zum angegebenen Link zu gelangen.

#### **Kostenlos**

ist der Download von allen Statistischen Berichten (meist PDF- und Excel-Format) sowie von „Bayern Daten“ und „Statistik kommunal“ (Informationelle Grundversorgung).

#### **Newsletter-Service**

Für Themenbereich/e anmelden. Information über Neuerscheinung/en wird per E-Mail aktuell übermittelt.

#### **Kostenpflichtig**

sind die links genannten Veröffentlichungen in gedruckter Form sowie die Druck- und Dateiausgaben (auch auf Datenträger) aller anderen Veröffentlichungen. Bestellung direkt im Internet oder beim Vertrieb, per E-Mail oder Fax.

## **Impressum**

#### **Statistische Berichte**

bieten in tabellarischer Form neuestes Zahlenmaterial der jeweiligen Erhebung. Dieses wird, soweit erforderlich, methodisch erläutert und kurz kommentiert.

#### **Herausgeber, Druck und Vertrieb**

Bayerisches Landesamt für  
Statistik und Datenverarbeitung  
St.-Martin-Str. 47  
81541 München

#### **Vertrieb**

E-Mail [vertrieb@statistik.bayern.de](mailto:vertrieb@statistik.bayern.de)  
Telefon 089 2119-3205  
Telefax 089 2119-3457  
Internet [www.statistik.bayern.de/veroeffentlichungen](http://www.statistik.bayern.de/veroeffentlichungen)

#### **Auskunftsdienst**

E-Mail [info@statistik.bayern.de](mailto:info@statistik.bayern.de)  
Telefon 089 2119-3218  
Telefax 089 2119-13580

#### **© Bayerisches Landesamt für Statistik und Datenverarbeitung, München 2012**

Alle Veröffentlichungen oder Daten sind Werke im Sinne von § 2 Urheberrechtsgesetz. Die Verwendung, Vervielfältigung und/oder Verbreitung von Veröffentlichungen oder Daten gleich welchen Mediums (Print, Datenträger, Datei etc.) – auch auszugsweise – ist nur mit Quellenangabe gestattet. Sie bedarf der vorherigen Genehmigung bei Nutzung für gewerbliche Zwecke, bei entgeltlicher Verbreitung oder bei Weitergabe an Dritte sowie bei Weiterverbreitung über elektronische Systeme und/oder Datenträger. Sofern in den Produkten auf das Vorhandensein von Copyrightrechten Dritter hingewiesen wird, sind die in deren Produkten ausgewiesenen Copyrightbestimmungen zu wahren. Alle übrigen Rechte bleiben vorbehalten.

## **Zeichenerklärung**

- 0 mehr als nichts, aber weniger als die Hälfte der kleinsten in der Tabelle nachgewiesenen Einheit
- nichts vorhanden oder keine Veränderung
- / keine Angabe, da Zahl nicht sicher genug
- Zahlenwert unbekannt, geheimzuhalten oder nicht rechenbar
- ... Angabe fällt später an
- x Tabellenfach gesperrt, da Aussage nicht sinnvoll
- ( ) Nachweis unter dem Vorbehalt, dass der Zahlenwert erhebliche Fehler aufweisen kann
- p vorläufiges Ergebnis
- r berichtigtes Ergebnis
- s geschätztes Ergebnis
- D Durchschnitt
- ≙ entspricht

## **Auf- und Abrundungen**

Im Allgemeinen ist ohne Rücksicht auf die Endsummen auf- bzw. abgerundet worden. Deshalb können sich bei der Summierung von Einzelangaben geringfügige Abweichungen zu den ausgewiesenen Endsummen ergeben. Bei der Aufgliederung der Gesamtheit in Prozent kann die Summe der Einzelwerte wegen Rundens vom Wert 100 % abweichen. Eine Abstimmung auf 100 % erfolgt im Allgemeinen nicht.

**Textteil**

Vorbemerkungen / Erläuterungen .....	2
Wichtige Hinweise .....	5
Schaubild: Monatliche Entwicklung der Ausfuhr Bayerns nach Bestimmungsländergruppen sowie der Einfuhr Bayerns nach Ursprungsländergruppen .....	6

**Tabellenteil****Ausfuhr**

1. Entwicklung der Ausfuhr Bayerns nach Warengruppen .....	8
2. Ausfuhr Bayerns nach Warengruppen .....	10
3. Ausfuhr Bayerns nach Warengruppen und Warenuntergruppen .....	11
4. Ausfuhr Bayerns nach Erdteilen, Bestimmungsländern und Ländergruppen .....	16

**Einfuhr**

1. Entwicklung der Einfuhr Bayerns nach Warengruppen .....	22
2. Einfuhr Bayerns nach Warengruppen .....	24
3. Einfuhr Bayerns nach Warengruppen und Warenuntergruppen .....	25
4. Einfuhr Bayerns nach Erdteilen, Ursprungsländern und Ländergruppen .....	30

**Anhang**

Länderverzeichnis für die Außenhandelsstatistik .....	35
Ländergruppen .....	37

## Vorbemerkungen / Erläuterungen

- Rechtsgrundlagen:** Gesetz über die Statistik für Bundeszwecke (Bundesstatistikgesetz – BStatG) vom 22. Januar 1987 (BGBl I S. 462, 565), zuletzt geändert durch Artikel 3 des Gesetzes vom 7. September 2007 (BGBl I S. 2246),
- Verordnung (EG) Nr. 638/2004 des Europäischen Parlaments und des Rates vom 31. März 2004 über die Gemeinschaftsstatistiken des Warenverkehrs zwischen Mitgliedstaaten und zur Aufhebung der Verordnung (EWG) Nr. 3330/91 des Rates (ABl. EG Nr. L 102 S. 1), geändert durch Verordnung (EG) Nr. 222/2009 des Europäischen Parlaments und des Rates vom 11. März 2009 (ABl. L 87 vom 31.3.2009, S. 160),
- Verordnung (EG) Nr. 1982/2004 der Kommission vom 18. November 2004 zur Durchführung der Verordnung (EG) Nr. 638/2004 des Europäischen Parlaments und des Rates über die Gemeinschaftsstatistiken des Warenverkehrs zwischen Mitgliedstaaten und zur Aufhebung der Verordnungen (EG) Nr. 1901/2000 und (EWG) Nr. 3590/92 der Kommission (ABl. EG Nr. L 343 S. 3), zuletzt geändert durch Verordnung (EU) Nr. 96/2010 der Kommission vom 4. Februar 2010 (ABl. L 34 vom 5.2.2010, S. 1),
- Verordnung (EG) Nr. 471/2009 des Europäischen Parlaments und des Rates vom 6. Mai 2009 über Gemeinschaftsstatistiken des Außenhandels mit Drittländern und zur Aufhebung der Verordnung (EG) Nr. 1172/95 des Rates (ABl. L 152 vom 16.6.2009, S. 23),
- Verordnung (EU) Nr. 92/2010 der Kommission vom 2. Februar 2010 zur Durchführung der Verordnung (EG) Nr. 471/2009 des Europäischen Parlaments und des Rates über Gemeinschaftsstatistiken des Außenhandels mit Drittländern hinsichtlich des Datenaustauschs zwischen den Zollbehörden und den nationalen statistischen Stellen, der Erstellung von Statistiken und der Qualitätsbewertung (ABl. L 31 vom 3.2.2010, S. 4),
- Verordnung (EU) Nr. 113/2010 der Kommission vom 9. Februar 2010 zur Durchführung der Verordnung (EG) Nr. 471/2009 des Europäischen Parlaments und des Rates über Gemeinschaftsstatistiken des Außenhandels mit Drittländern hinsichtlich der Abdeckung des Handels, der Definition der Daten, der Erstellung von Statistiken des Handels nach Unternehmensmerkmalen und Rechnungswährung sowie besonderer Waren oder Warenbewegungen (ABl. L 37 vom 10.2.2010, S. 1),
- Außenhandelsstatistikgesetz (AHStatG) in der im Bundesgesetzblatt Teil III, Gliederungsnummer 7402-1, veröffentlichten bereinigten Fassung, zuletzt geändert durch Artikel 10 des Gesetzes vom 25. April 2007 (BGBl I S. 594),
- Außenhandelsstatistik-Durchführungsverordnung (AHStatDV) in der Fassung der Bekanntmachung vom 29. Juli 1994 (BGBl I S. 1993), zuletzt geändert durch Verordnung vom 24. November 2008 (BGBl I S. 2238).
- Gegenstand:** Die Außenhandelsstatistik Bayerns stellt den grenzüberschreitenden Warenverkehr Bayerns mit dem Ausland dar. Seit 1993 gliedert sich die Außenhandelsstatistik wegen der unterschiedlichen Erhebungsformen in die Intrahandelsstatistik (Handel mit den EU-Ländern) und die Extrahandelsstatistik (Handel mit den übrigen Staaten). Ausland im Sinne der Außenhandelsstatistik ist das Gebiet außerhalb der Bundesrepublik Deutschland.

**Erhebungsgebiet:** Das Erhebungsgebiet der Außenhandelsstatistik umfasst das Gebiet des Freistaats Bayern.

**Anmeldung:** Den Ergebnissen der Außenhandelsstatistik liegen im Allgemeinen die Angaben der Einführer und Ausführer zugrunde. Die Anmeldung zur Extrahandelsstatistik erfolgt in der Regel mit den Vordrucken „Einfuhranmeldung“ und „Ausfuhranmeldung“. Den Ergebnissen der Intrahandelsstatistik liegen die statistischen Anmeldungen der innergemeinschaftlichen Erwerbe und Lieferungen im Sinne des Umsatzsteuergesetzes zugrunde.

**Darstellungsform:** In der Außenhandelsstatistik wird die Ausfuhr im Spezialhandel und die Einfuhr im Generalhandel dargestellt.

Der **Spezialhandel** enthält im Wesentlichen die Waren, die aus der Erzeugung, der Bearbeitung oder Verarbeitung des Erhebungsgebietes stammen und ausgehen.

Er umfasst die Ausfuhr von Waren

- aus dem freien Verkehr,
- nach zollamtlich bewilligter aktiver Veredelung (Eigen- und Lohnveredelung),
- zur zollamtlich bewilligten passiven Veredelung, auch Ausbesserung.

Für die Ausfuhrstatistik der einzelnen Länder der Bundesrepublik Deutschland bildet der Herstellungsort der Güter das Grundmerkmal. Sind mehrere Orte an der Herstellung beteiligt, so gilt derjenige als Herstellungsort, in dem die Exportware die letzte, wirtschaftlich gerechtfertigte, wesentliche Be- oder Verarbeitung erfahren hat.

Der **Generalhandel** enthält alle in das Erhebungsgebiet eingehenden Waren mit Ausnahme der Waren der Durchfuhr und des Zwischenauslandsverkehrs.

Generalhandel und Spezialhandel enthalten übereinstimmend die unmittelbare Einfuhr von Waren in den freien Verkehr, zur zollamtlich bewilligten aktiven Veredelung (Eigen- und Lohnveredelung), nach zollamtlich bewilligter passiver Veredelung, auch Ausbesserung.

Der Generalhandel unterscheidet sich vom Spezialhandel durch die verschiedene Nachweisung der auf Lager eingeführten ausländischen Waren.

Nachgewiesen werden

- im Generalhandel alle Einfuhren auf Lager im Zeitpunkt ihrer Einlagerung,
- im Spezialhandel dagegen nur diejenigen Einfuhren auf Lager, die nicht zur Wiederausfuhr gelangen, zum Zeitpunkt ihrer Einfuhr aus Lager.

Die Einfuhr Bayerns im Generalhandel enthält also nicht nur die Waren, die zum Gebrauch, zum Verbrauch, zur Bearbeitung oder Verarbeitung in Bayern bestimmt sind, sondern auch Waren, die über Bayern als erstes bekanntes Zielland in andere Länder des Bundesgebiets oder wieder ins Ausland weitergeleitet werden.

Für die einzelnen Länder der Bundesrepublik Deutschland können somit – im Gegensatz zu deren Ausfuhr, bei der der Spezialhandel erfasst wird – die Einfuhren nur im Generalhandel ermittelt werden.

<b>Befreiungen und Vereinfachungen:</b>	<p>Im Rahmen der Extrahandelsstatistik sind – bis auf wenige Ausnahmen – Warensendungen von weniger als 1000 Euro von der Anmeldung befreit.</p> <p>Im Rahmen der Intrahandelsstatistik sind Unternehmen befreit, deren im Intrahandel getätigten jährlichen Versendungen in andere Mitgliedstaaten oder Eingänge aus anderen Mitgliedstaaten jeweils den Wert von 500 000 Euro im Vorjahr oder im laufenden Jahr nicht überschritten haben. Privatpersonen sind in der Intrahandelsstatistik grundsätzlich von der Auskunftspflicht befreit. Die Befreiungen von 500 000 Euro sind als Zuschätzungen in den Außenhandelsergebnissen enthalten.</p> <p>Nicht einbezogen sind ferner Waren, die von ausländischen Streitkräften, die in der Bundesrepublik Deutschland stationiert sind, selbst ausgeführt und eingeführt werden.</p>
<b>Berichtsmonat:</b>	Die Ausfuhren und Einfuhren werden im Allgemeinen im Monat des Grenzübergangs nachgewiesen. Durch unvermeidbare Aufenthalte bei der Anmeldung, aber auch durch Rückfragen, können in geringem Umfang Ausfuhren und Einfuhren in einer späteren Berichtszeit nachgewiesen sein.
<b>Warensystematik:</b>	Benennung und Gruppierung der Waren in den Tabellen erfolgen seit Berichtsmonat Januar 2002 nach der Gliederung „Warengruppen und -untergruppen der Ernährungswirtschaft und der Gewerblichen Wirtschaft, (EGW Rev. 2002)“.
<b>Mengen:</b>	Die Mengenangaben (Dezitonne = dt = 100 kg) beziehen sich auf das Eigen- bzw. Reingewicht der Waren.
<b>Werte:</b>	Die Werte beziehen sich grundsätzlich auf den Grenzübergangswert, d. h. auf den Wert frei Grenze des Erhebungsgebietes. Bei der Ausfuhr oder Einfuhr nach Veredelung ist stets der volle Warenwert einschließlich der Veredelungskosten und der Vertriebskosten eingesetzt.
<b>Bestimmungs- und Ursprungsgebiete:</b>	<p>In der Ausfuhr wird als Bestimmungsland das Land nachgewiesen, in dem die Waren gebraucht oder verbraucht, bearbeitet oder verarbeitet werden sollen. Ist das Bestimmungsland nicht bekannt, so gilt das letzte bekannte Land, in das die Waren verbracht werden sollen, als Bestimmungsland.</p> <p>In der Einfuhr wird als Ursprungsland das Land nachgewiesen, in dem die Waren vollständig gewonnen oder hergestellt worden sind oder ihre letzte wesentliche und wirtschaftlich gerechtfertigte Be- oder Verarbeitung erfahren haben. Ist das Ursprungsland nicht bekannt, so tritt an diese Stelle das Versendungsland.</p>
<b>Auf- und Abrundungen:</b>	Gelegentlich auftretende Differenzen in den Summen sind auf das Runden der Einzelpositionen zurückzuführen.
<b>Vorläufige Ergebnisse:</b>	Die Angaben für das Jahr 2012 stellen vorläufige Ergebnisse dar.

## Wichtige Hinweise

### Monatliche Revisionen:

Bisher wurden die Außenhandelsergebnisse auf Detailebene in Deutschland nur einmal jährlich revidiert. Dies geschah rund neun bis zehn Monate nach Ablauf eines Berichtsjahrs. Nach den aktuellen Qualitätsvorgaben der Europäischen Union (EU) sind die Revisionspraktiken in den Mitgliedstaaten zu harmonisieren. Im Zuge dieses Harmonisierungs-Prozesses werden zeitnahe monatliche Revisionen angestrebt.

Ab Berichtsjahr 2011 werden die Außenhandelsergebnisse monatlich revidiert. Die erste Revision eines Monats findet zusammen mit der Aufbereitung des zweiten Folgemonats statt. Insgesamt werden für jeden Monatsbericht sechs aufeinander folgende monatliche Revisionen durchgeführt. Im Oktober des Folgejahres erfolgt zudem noch eine zusätzliche Jahresrevision. Die Ergebnisse werden dann - wie bisher - als endgültig betrachtet.

Eine Übersicht im Internet ([www.destatis.de](http://www.destatis.de) > weitere Themen > Außenhandel) informiert über die Zeitpunkte der Revisionen.

Die vorliegende Veröffentlichung wird nur mit dem ersten Veröffentlichungsstand eines Monats erstellt. Revisionen werden erst im übernächsten Monatsbericht berücksichtigt. Dadurch können die in dieser Veröffentlichung enthaltenen Ergebnisse von späteren Außenhandelsergebnissen abweichen. Die jeweils aktuellsten Ergebnisse erhalten Sie über unsere Online-Datenbank "Genesis-Online" ([www.statistikdaten.bayern.de/](http://www.statistikdaten.bayern.de/)).

Es ist zu beachten, dass die im jeweiligen Bericht ausgewiesenen Summen für die abgelaufenen Monate des Jahres (Kumulation) von der Addition der einzelnen, vorher veröffentlichten Monatswerte abweichen.

### Hinweis zur Ermittlung der Veränderungsdaten:

Die Berechnung der Veränderungsdaten erfolgt in den Monatsberichten ab Januar 2012 jeweils auf Basis der revidierten Vormonatswerte.

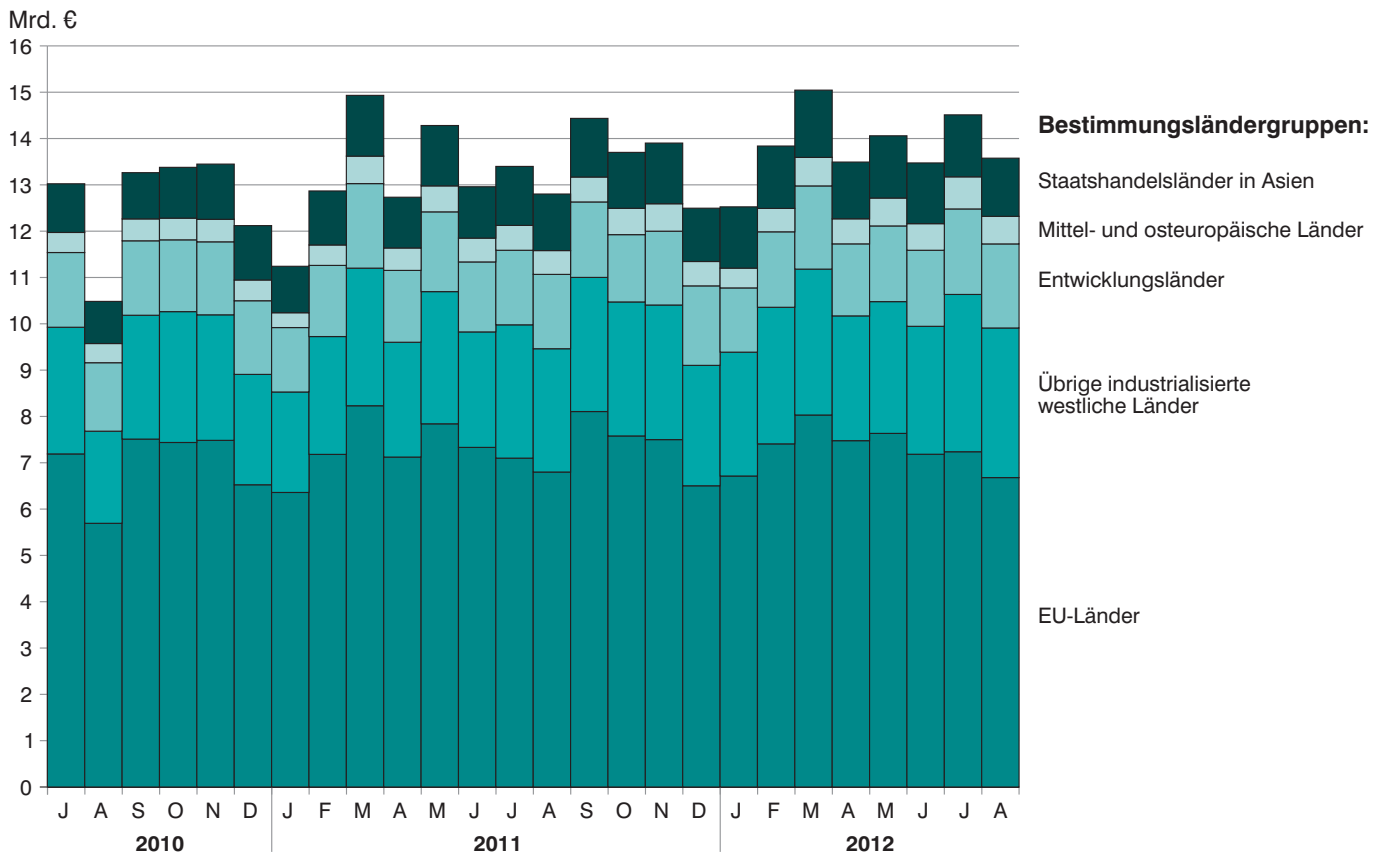
### Geänderte Länderzuordnung:

Ab dem Monatsbericht Januar 2012 werden die Länder Georgien, Armenien, Aserbaidschan, Kasachstan, Turkmenistan, Usbekistan, Tadschikistan und Kirgisistan (bisher Europa) unter Asien und die Länder Ceuta und Melilla (bisher Europa) unter Afrika ausgewiesen.

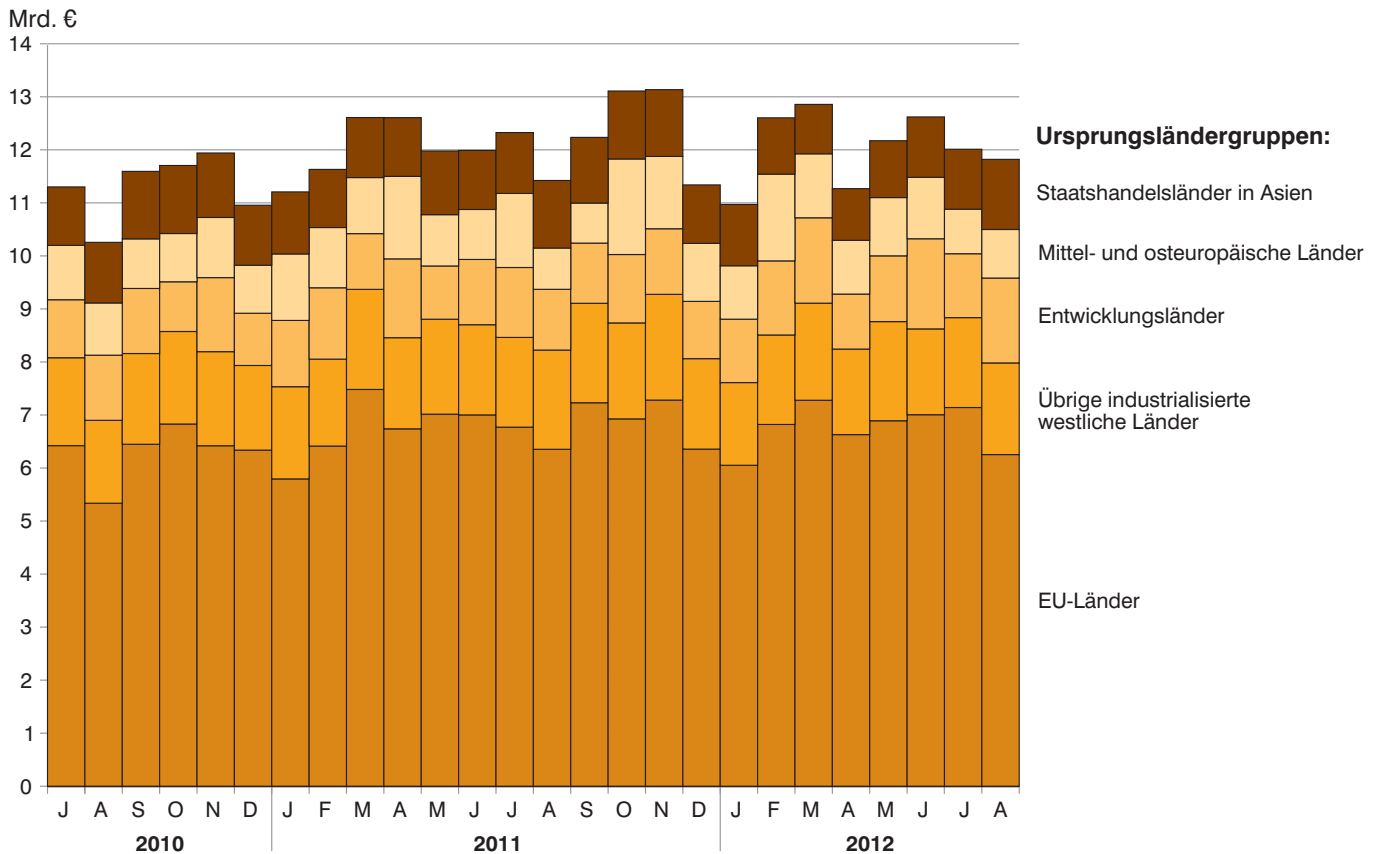
### Zeichenerklärung:

- 0 mehr als nichts, aber weniger als die Hälfte der kleinsten in der Tabelle nachgewiesenen Einheit
- nichts vorhanden oder keine Veränderung
- / keine Angabe, da Zahl nicht sicher genug
- . Zahlenwert unbekannt, geheimzuhalten oder nicht rechenbar
- ... Angabe fällt später an
- x Tabellenfach gesperrt, da Aussage nicht sinnvoll
- ( ) Nachweis unter Vorbehalt, dass der Zahlenwert erhebliche Fehler aufweisen kann
  
- p vorläufiges Ergebnis
- r berichtigtes Ergebnis
- s geschätztes Ergebnis
- D Durchschnitt
- ≙ entspricht

### Monatliche Entwicklung der Ausfuhr Bayerns von Juli 2010 bis August 2012 nach Bestimmungsländergruppen



### Monatliche Entwicklung der Einfuhr Bayerns von Juli 2010 bis August 2012 nach Ursprungsländergruppen





# Ausfuhr

## 1. Entwicklung der Ausfuhr Bayerns

Lfd. Nr.	Jahr Monat	Ausfuhr insgesamt	Ernährungswirtschaft				
			Lebende Tiere <sup>1)</sup>	Nahrungsmittel		Genussmittel	zusammen
				tierischen Ursprungs	pflanzlichen Ursprungs <sup>2)</sup>		
1 000 Euro							
1	1992 .....	51 690 424	79 353	2 051 244	977 416	598 921	3 706 935
2	1993 .....	49 710 092	70 538	2 053 464	904 682	511 420	3 540 105
3	1994 .....	54 377 706	55 679	1 994 119	1 037 935	522 176	3 609 910
4	1995 .....	57 994 687	70 286	1 878 104	1 029 413	424 757	3 402 560
5	1996 .....	61 439 344	81 575	1 874 776	1 158 846	562 281	3 677 479
6	1997 .....	70 718 129	70 509	1 948 881	1 340 925	565 085	3 925 400
7	1998 .....	77 375 090	84 757	2 038 085	1 456 200	598 586	4 177 628
8	1999 .....	80 959 795	98 602	2 145 596	1 416 692	748 273	4 409 163
9	2000 .....	92 877 843	129 288	2 235 377	1 519 722	827 085	4 711 473
10	2001 .....	98 300 627	110 682	2 514 397	1 483 868	821 602	4 930 548
11	2002 .....	102 471 896	141 483	2 427 882	1 465 606	699 920	4 734 891
12	2003 .....	106 702 325	120 635	2 590 328	1 481 628	693 701	4 886 292
13	2004 .....	117 493 304	136 018	2 672 589	1 545 231	749 140	5 102 978
14	2005 .....	126 890 995	171 674	2 871 097	1 721 117	799 543	5 563 431
15	2006 .....	140 367 506	142 327	3 149 545	1 913 676	896 718	6 102 266
16	2007 .....	152 448 741	135 328	3 534 306	2 223 828	956 432	6 849 894
17	2008 .....	154 333 267	135 453	3 782 572	2 518 440	1 318 895	7 755 359
18	2009 .....	122 307 291	128 819	3 307 562	2 280 766	1 097 783	6 814 929
19	2010 .....	144 010 552	124 407	3 503 546	2 362 598	1 053 893	7 044 443
20	2011 .....	160 018 625	144 434	3 844 916	2 743 310	1 190 292	7 922 955
<b>2011</b>							
21	Januar .....	11 340 147	10 049	275 988	227 681	85 077	598 794
22	Februar .....	12 942 831	8 928	285 857	228 438	87 999	611 223
23	März .....	15 019 595	12 996	332 321	265 507	103 924	714 749
24	April .....	12 776 119	11 789	328 221	221 474	96 549	658 034
25	Mai .....	14 318 195	12 543	317 429	230 583	108 756	669 312
26	Juni .....	12 941 358	12 943	352 932	212 103	115 962	693 941
27	Juli .....	13 388 305	11 714	313 890	203 952	93 650	623 206
28	August .....	12 849 699	11 623	335 149	213 385	112 061	672 217
29	September ...	14 451 948	13 539	347 743	228 892	91 528	681 702
30	Oktober .....	13 683 178	12 026	317 512	245 945	95 292	670 776
31	November ....	13 798 932	12 327	314 201	242 903	104 080	673 510
32	Dezember ....	12 508 318	13 957	323 673	222 447	95 414	655 491
<b>2012<sup>3)</sup></b>							
33	Januar .....	12 519 069	15 963	312 808	212 257	84 170	625 198
34	Februar .....	13 836 215	13 479	321 135	226 459	91 889	652 963
35	März .....	15 052 182	10 930	343 204	247 271	101 803	703 208
36	April .....	13 503 375	12 384	312 850	220 266	101 099	646 600
37	Mai .....	14 058 797	10 233	332 648	241 988	101 377	686 246
38	Juni .....	13 450 084	12 819	335 533	238 457	107 932	694 741
39	Juli .....	14 510 722	13 204	320 049	235 149	122 604	691 006
40	August .....	13 580 319	10 695	332 815	242 302	96 146	681 957
41	September ...						
42	Oktober .....						
43	November ....						
44	Dezember ....						
Nachrichtlich: Veränderung der Ausfuhr in Euro zum ... in %							
45	Vormonat .....	-6,4	-19,0	4,0	3,0	-21,6	-1,3
46	Vorjahresmonat .....	5,7	-8,0	-0,7	13,6	-14,2	1,4

<sup>1)</sup> Einschl. lebende Tiere zu anderen als Ernährungszwecken. - <sup>2)</sup> Einschl. lebende Pflanzen und Erzeugnisse der Ziergärtnerei.

- <sup>3)</sup> Vorläufige Ergebnisse.

## nach Warengruppen

Gewerbliche Wirtschaft						Rückwaren, Ersatz- lieferungen, andere nicht aufgliederbare Warenverkehre	Lfd. Nr.
Rohstoffe	Halbwaren	Fertigwaren			zusammen		
		insgesamt	davon				
			Vorerzeugnisse	Enderzeugnisse			
1 000 Euro							
459 414	2 056 941	45 467 135	5 058 658	40 408 477	47 983 489	-	1
444 628	1 845 556	43 879 804	5 343 318	38 536 486	46 169 988	-	2
568 147	2 154 493	48 045 156	5 541 244	42 503 912	50 767 796	-	3
618 065	2 191 373	51 782 689	6 115 187	45 667 502	54 592 128	-	4
533 800	2 171 446	55 056 619	6 039 444	49 017 175	57 761 866	-	5
606 928	2 277 448	63 908 353	7 029 619	56 878 734	66 792 729	-	6
643 108	2 468 827	70 085 528	6 858 135	63 227 392	73 197 462	-	7
635 582	2 493 856	73 421 194	7 150 662	66 270 532	76 550 632	-	8
714 498	3 244 636	84 207 239	8 465 126	75 742 113	88 166 375	-	9
691 257	3 406 055	89 272 768	7 623 844	81 648 924	93 370 079	-	10
737 035	2 845 833	94 154 137	7 510 864	86 643 273	97 737 005	-	11
683 296	3 376 807	95 547 794	7 520 140	88 027 655	99 607 897	2 208 136	12
690 019	4 198 901	105 943 307	8 278 610	97 664 797	110 832 327	1 557 999	13
729 532	4 765 471	113 922 269	9 018 080	104 904 189	119 417 272	1 910 292	14
855 341	5 700 534	125 235 927	10 212 723	115 023 205	131 791 802	2 473 438	15
982 054	6 274 647	135 721 642	10 491 799	125 229 843	142 978 343	2 620 504	16
793 806	6 609 585	137 187 766	10 882 387	126 305 379	144 591 157	1 986 751	17
692 822	4 565 708	108 363 487	8 953 199	99 410 287	113 622 016	1 870 346	18
903 846	6 306 832	127 797 820	11 361 217	116 436 603	135 008 498	1 957 611	19
998 587	7 246 876	141 833 600	12 500 351	129 333 247	150 079 066	2 016 607	20
71 940	510 605	10 007 253	991 926	9 015 327	10 589 799	151 554	21
77 857	538 060	11 555 399	1 035 419	10 519 980	12 171 316	160 292	22
95 763	638 349	13 385 383	1 191 972	12 193 411	14 119 495	185 351	23
85 075	559 200	11 312 256	1 053 378	10 258 878	11 956 532	161 554	24
92 559	676 409	12 704 787	1 160 280	11 544 506	13 473 755	175 128	25
91 288	599 001	11 383 694	1 102 192	10 281 502	12 073 983	173 435	26
80 527	623 166	11 898 313	1 057 115	10 841 198	12 602 006	163 093	27
82 559	642 427	11 292 772	1 023 405	10 269 367	12 017 758	159 723	28
86 574	698 323	12 802 989	1 056 612	11 746 377	13 587 886	182 361	29
80 775	618 775	12 144 054	1 008 596	11 135 457	12 843 604	168 798	30
83 863	581 503	12 281 347	983 024	11 298 323	12 946 714	178 708	31
69 807	561 058	11 065 353	836 432	10 228 921	11 696 218	156 610	32
68 551	614 384	10 942 526	987 358	9 955 169	11 625 461	268 410	33
79 707	548 681	12 276 271	1 040 587	11 235 683	12 904 660	278 593	34
86 818	599 253	13 341 939	1 118 774	12 223 164	14 028 010	320 964	35
74 991	563 115	11 895 084	1 038 233	10 856 851	12 533 190	323 585	36
82 964	580 739	12 320 763	1 113 478	11 207 284	12 984 465	388 085	37
81 938	548 106	11 617 010	1 059 704	10 557 306	12 247 055	508 288	38
78 094	547 229	12 628 047	1 004 526	11 623 521	13 253 370	566 346	39
63 792	553 904	11 747 715	1 025 108	10 722 608	12 365 411	532 952	40
							41
							42
							43
							44
-18,3	1,2	-7,0	2,0	-7,8	-6,7	-5,9	45
-22,7	-13,8	4,0	0,2	4,4	2,9	233,7	46

## 2. Ausfuhr Bayerns nach Warengruppen

Warengruppe	Ausfuhr im Berichts- monat	Zu- bzw. Abnahme (-) gegenüber		Ausfuhr seit Jahres- beginn	Zu- bzw. Abnahme (-) gegenüber Vorjahr
		Vor- monat	Vor- jahres- monat		
	1 000 Euro	%		1 000 Euro	%
<b>Ausfuhr insgesamt .....</b>	<b>13 580 319</b>	<b>- 6,4</b>	<b>5,7</b>	<b>110 510 764</b>	<b>4,7</b>
Ernährungswirtschaft .....	681 957	- 1,3	1,4	5 381 920	2,7
Lebende Tiere <sup>1)</sup> .....	10 695	- 19,0	- 8,0	99 707	7,7
Nahrungsmittel tierischen Ursprungs .....	332 815	4,0	- 0,7	2 611 043	2,7
Nahrungsmittel pflanz- lichen Ursprungs <sup>2)</sup> .....	242 302	3,0	13,6	1 864 150	3,4
Genussmittel .....	96 146	- 21,6	- 14,2	807 020	0,4
Gewerbliche Wirtschaft .....	12 365 411	- 6,7	2,9	101 941 623	3,0
Rohstoffe .....	63 792	- 18,3	- 22,7	616 856	- 9,0
Halbwaren .....	553 904	1,2	- 13,8	4 555 412	- 4,8
Fertigwaren .....	11 747 715	- 7,0	4,0	96 769 354	3,5
Vorerzeugnisse .....	1 025 108	2,0	0,2	8 387 768	- 2,6
Enderzeugnisse .....	10 722 608	- 7,8	4,4	88 381 586	4,1
Rückwaren, Ersatz- lieferungen, andere nicht aufgliederbare Warenverkehre .....	532 952	- 5,9	233,7	3 187 221	139,6

<sup>1)</sup> Einschl. lebende Tiere zu anderen als Ernährungszwecken. - <sup>2)</sup> Einschl. lebende Pflanzen und Erzeugnisse der Ziergärtnerei.

### 3. Ausfuhr Bayerns nach Warengruppen und Warenuntergruppen

Nr. der Systematik	Warengruppe Warenuntergruppe	Ausfuhr					
		im August 2012			Januar bis August 2012		
		dt=100 KG	1 000 EUR	% <sup>1)</sup>	dt=100 KG	1 000 EUR	% <sup>2)</sup>
<b>1-4</b>	<b>Ernährungswirtschaft</b>						
<b>1</b>	<b>Lebende Tiere</b>						
101	Pferde .....	124	264	40,6	1 044	1 972	1,7
102	Rinder .....	3 351	1 086	-43,3	54 154	17 271	-14,9
103	Schweine .....	37 649	6 859	3,7	364 995	59 859	20,5
105	Schafe .....	125	70	.	278	150	105,6
107	Hausgeflügel .....	6 641	732	-43,4	86 423	9 227	-3,5
109	lebende Tiere, a.n.g. ....	110	1 685	4,5	783	11 229	1,5
	<b>Zusammen</b>	<b>48 000</b>	<b>10 695</b>	<b>-8,0</b>	<b>507 676</b>	<b>99 707</b>	<b>7,7</b>
<b>2</b>	<b>Nahrungsmittel tierischen Ursprungs</b>						
201	Milch und Milcherzeugnisse, ausgenommen Butter und Käse .....	1 088 254	91 958	-6,2	8 886 912	764 078	-0,3
202	Butter und andere Fettstoffe aus der Milch, einschl. Milchstreichfette .....	11 974	4 534	-23,5	96 342	37 342	-9,6
203	Käse .....	386 000	123 861	-3,9	3 083 530	996 141	5,8
204	Fleisch und Fleischwaren .....	313 169	100 121	6,7	2 377 762	725 311	1,1
206	Fische und Krebstiere, Weichtiere und andere wirbellose Wassertiere .....	2 468	2 509	-16,5	23 023	20 224	-19,8
208	tierische Öle und Fette .....	40 413	3 885	118,4	254 179	21 902	35,9
209	Eier, Eiweiß und Eigelb .....	25 716	4 665	155,2	148 329	31 408	58,1
211	Fischmehl, Fleischmehl und ähnliche Erzeugnisse .....	3 442	164	-44,6	69 747	2 228	7,2
219	Nahrungsmittel tierischen Ursprungs a.n.g. ....	10 541	1 117	-25,8	128 264	12 408	4,3
	<b>Zusammen</b>	<b>1 881 976</b>	<b>332 815</b>	<b>-0,7</b>	<b>15 068 088</b>	<b>2 611 043</b>	<b>2,7</b>
<b>3</b>	<b>Nahrungsmittel pflanzlichen Ursprungs</b>						
301	Weizen .....	726 936	18 390	170,6	5 824 378	133 578	-25,6
302	Roggen .....	24 925	670	36,4	71 764	1 939	-53,1
303	Gerste .....	282 879	6 632	.	1 237 987	27 558	-0,2
304	Hafer .....	1 765	59	-76,6	73 861	1 771	-4,7
305	Mais .....	346 306	8 079	122,7	2 203 162	48 419	30,2
308	Sorghum, Hirse und sonstiges Getreide, ausgenommen Reis .....	75 041	1 812	.	202 436	5 082	24,5
309	Reis und Reiserzeugnisse .....	4 252	527	34,6	30 424	3 383	9,9
310	Getreideerzeugnisse, ausgenommen Reiserzeugnisse .....	73 066	3 118	-30,8	536 680	23 278	-13,1
315	Backwaren und andere Zubereitungen aus Getreide .....	252 453	47 447	3,9	1 995 805	328 345	0,8
316	Malz .....	140 993	7 201	69,5	980 251	49 977	37,0
320	Saat- und Pflanzgut, ausgenommen Ölsaaten und sonstigen Samen etc. ....	2 128	256	10,0	14 101	3 232	-17,2
325	Hülsenfrüchte .....	3 185	107	271,5	23 238	874	-5,3
335	Grün- und Raufutter .....	15 551	243	-64,4	134 895	2 812	-34,7
340	Kartoffeln und Kartoffelerzeugnisse .....	68 544	3 884	-23,4	1 616 779	42 807	-52,9
345	Gemüse und sonstige Küchengewächse, frisch .....	17 556	1 233	-70,4	309 567	18 882	-31,9
350	Frischobst, ausgenommen Südfrüchte .....	12 799	2 222	3,9	69 898	13 831	12,7
355	Südfrüchte .....	-	-	x	-	-	x
360	Schalen- und Trockenfrüchte .....	2 652	1 120	72,3	15 348	8 355	6,1
370	Gemüsezubereitungen und Gemüsekonserven .....	57 618	7 212	-12,8	690 776	74 452	-2,5
372	Obstzubereitungen und Obstkonserven .....	18 145	4 215	-0,4	141 040	31 896	-0,2
375	Obst- und Gemüsesäfte .....	24 427	4 499	33,8	202 911	37 552	29,3
377	Kakao und Kakaoerzeugnisse .....	30 244	14 535	6,2	179 988	79 347	-7,4
379	Gewürze .....	1 447	877	-0,2	13 350	7 597	-5,7
381	Zuckerrüben, Zucker und Zuckererzeugnisse .....	186 421	21 536	48,7	1 700 801	191 545	47,3
383	Ölfrüchte .....	88 843	4 814	.	273 254	13 775	91,3
385	pflanzliche Öle und Fette .....	8 680	7 441	12,7	106 846	68 541	45,8
389	Ölkuchen .....	44 652	1 909	71,6	340 282	10 812	-18,2
393	Kleie, Abfallerzeugnisse zur Viehfütterung und sonstige Futtermittel .....	313 486	13 053	9,5	2 486 015	107 945	11,2
395	Nahrungsmittel pflanzlichen Ursprungs, a.n.g. ....	208 263	57 880	-11,6	1 932 246	498 854	9,8
396	lebende Pflanzen und Erzeugnisse der Ziergärtnerei .....	6 507	1 331	-33,9	123 110	27 710	-3,5
	<b>Zusammen</b>	<b>3 039 763</b>	<b>242 302</b>	<b>13,6</b>	<b>23 531 195</b>	<b>1 864 150</b>	<b>3,4</b>

<sup>1)</sup> Veränderungsrate der Ausfuhr in Euro zum Vorjahresmonats. - <sup>2)</sup> Veränderungsrate der Ausfuhr in Euro zum Vorjahreszeitraum.

### Noch: 3. Ausfuhr Bayerns nach Warengruppen und Warenuntergruppen

Nr. der Systematik	Warengruppe Warenuntergruppe	Ausfuhr					
		im August 2012			Januar bis August 2012		
		dt=100 KG	1 000 EUR	% <sup>1)</sup>	dt=100 KG	1 000 EUR	% <sup>2)</sup>
<b>4</b>	<b>Genussmittel</b>						
401	Hopfen .....	11 608	10 418	9,3	137 975	126 475	-4,9
402	Kaffee .....	7 407	5 083	18,1	48 307	33 902	-12,3
403	Tee und Mate .....	2 124	1 501	1,8	22 110	15 209	15,7
411	Rohtabak und Tabakerzeugnisse .....	39 812	41 448	-15,8	319 659	326 172	-4,6
421	Bier .....	381 573	36 057	-19,9	3 851 841	290 917	12,5
423	Branntwein .....	4 083	834	-14,9	36 787	8 348	0,3
425	Wein .....	4 594	805	-47,3	61 514	5 996	-42,6
	<b>Zusammen</b>	<b>451 200</b>	<b>96 146</b>	<b>-14,2</b>	<b>4 478 194</b>	<b>807 020</b>	<b>0,4</b>
<b>1-4</b>	<b>Ernährungswirtschaft zusammen</b>	<b>5 420 939</b>	<b>681 957</b>	<b>1,4</b>	<b>43 585 152</b>	<b>5 381 920</b>	<b>2,7</b>
<b>5-8</b>	<b>Gewerbliche Wirtschaft</b>						
<b>5</b>	<b>Rohstoffe</b>						
502	Chemiefasern, einschließlich Abfälle, Seidenraupenkokons und Abfallseide .....	81 954	17 954	-6,3	722 203	165 879	-8,4
503	Wolle und andere Tierhaare, roh oder bearbeitet, Reißwolle .....	1 064	136	6,5	4 621	812	17,3
504	Baumwolle, roh oder bearbeitet, Reißbaumwolle, Abfälle .....	258	35	.	10 799	945	-9,3
505	Flachs, Hanf, Jute, Hartfasern und sonstige pflanzliche Spinnstoffe .....	16	6	-82,3	524	91	23,8
506	Abfälle und Gespinnstwaren, Lumpen und dergleichen .....	31 317	1 511	-16,9	271 393	12 515	-7,2
507	Felle zu Pelzwerk, roh .....	0	17	182,6	45	258	113,2
508	Felle und Häute, roh, a.n.g. ....	36 309	6 127	-2,6	373 191	63 349	-10,4
511	Rundholz .....	748 502	6 404	-29,8	8 166 262	74 133	-1,8
513	Rohkautschuk .....	24 945	872	-14,7	199 395	6 385	25,1
516	Steinkohle und Steinkohlenbriketts .....	23	1	-96,6	2 157	52	-86,9
517	Braunkohle und Braunkohlenbriketts .....	46	1	100,0	663	17	207,2
518	Erdöl und Erdgas .....	1 293	75	-7,7	11 432	622	10,9
519	Eisenerze .....	-	-	x	500	15	86,8
520	Eisen- und manganhaltige Abbrände und Schlacken .....	3 524	87	.	14 139	253	.
522	Kupfererze .....	-	-	x	4	7	100,0
523	Bleierze .....	-	-	x	-	-	x
524	Zinkerze .....	-	-	x	-	-	x
526	Nickelerze .....	-	-	x	-	-	x
528	Erze und Metallaschen, a.n.g. ....	1 514	138	5,4	18 110	1 641	-39,8
529	Bauxit und Kryolith .....	-	-	x	-	-	x
530	Speisesalz und Industriesalz .....	157 778	1 612	-4,4	1 003 539	11 456	-2,1
532	Steine und Erden, a.n.g. ....	2 067 623	12 802	-37,1	15 913 512	123 077	-15,6
534	Rohstoffe für chemische Erzeugnisse, a.n.g. ....	70 499	3 653	6,7	524 817	27 776	6,4
537	Edelsteine, Schmucksteine und Perlen, roh .....	50	261	.	198	1 263	-3,7
590	Rohstoffe, auch Abfälle a.n.g. ....	893 944	12 099	-37,1	10 448 520	126 311	-10,4
	<b>Zusammen</b>	<b>4 120 658</b>	<b>63 792</b>	<b>-22,7</b>	<b>37 686 023</b>	<b>616 856</b>	<b>-9,0</b>
<b>6</b>	<b>Halbwaren</b>						
602	Rohseide und Seidengarne, künstliche und synthetische Fäden, auch gezwirnt .....	66 647	29 654	-19,1	650 995	287 873	-10,6
603	Garne aus Chemiefasern .....	1 214	966	-26,5	15 997	9 095	-37,3
604	Garne aus Wolle oder anderen Tierhaaren .....	32	39	-88,3	1 235	1 569	-66,0
605	Garne aus Baumwolle .....	1 966	1 235	-7,8	20 122	12 503	-34,7
606	Garne aus Flachs, Hanf, Jute, Hartfasern und dergleichen .....	22	10	236,8	134	65	52,4
607	Schnittholz .....	632 284	26 277	-22,0	7 329 587	273 390	1,4
608	Halbstoffe aus zellulosehaltigen Faserstoffen .....	1 654	197	39,5	19 297	2 331	-38,4
609	Kautschuk, bearbeitet .....	63 206	22 318	-9,5	522 106	192 308	12,5
611	Zement .....	511 231	2 459	-18,7	4 031 279	19 680	-11,2

<sup>1)</sup> Veränderungsrate der Ausfuhr in Euro zum Vorjahresmonats. - <sup>2)</sup> Veränderungsrate der Ausfuhr in Euro zum Vorjahreszeitraum.

### Noch: 3. Ausfuhr Bayerns nach Warengruppen und Warenuntergruppen

Nr. der Systematik	Warengruppe Warenuntergruppe	Ausfuhr					
		im August 2012			Januar bis August 2012		
		dt=100 KG	1 000 EUR	% <sup>1)</sup>	dt=100 KG	1 000 EUR	% <sup>2)</sup>
<b>6</b>	<b>noch Halbwaren</b>						
612	mineralische Baustoffe, a.n.g. ....	1 334 866	49 988	6,6	9 944 082	369 461	0,3
641	Roheisen .....	-	-	-100,0	2 718	129	-65,6
642	Abfälle und Schrott, aus Eisen oder Stahl .....	816 314	27 343	-19,2	6 964 433	253 073	-5,4
643	Ferrolegerungen .....	8 538	1 938	-23,0	88 355	22 021	-17,4
644	Eisen oder Stahl in Rohformen, Halbzeug aus Eisen oder Stahl .....	5 209	695	-37,5	70 226	8 056	-79,5
645	Aluminium und Aluminiumlegierungen einschl. Abfälle und Schrott .....	188 629	27 736	-48,7	1 774 835	272 813	-22,3
646	Kupfer und Kupferlegierungen, einschl. Abfälle und Schrott .....	48 402	16 125	-21,0	398 476	144 405	-26,5
647	Nickel und Nickellegierungen einschl. Abfälle und Schrott .....	199	123	-32,8	3 583	2 672	-16,0
648	Blei und Bleilegerungen, einschl. Abfälle und Schrott .....	1 030	124	150,4	5 442	714	-51,3
649	Zinn und Zinnlegierungen, einschl. Abfälle und Schrott .....	668	1 003	-24,7	4 895	8 832	-25,5
650	Zink und Zinklegierungen einschl. Abfälle und Schrott .....	6 614	871	2,3	49 563	6 592	-9,5
656	radioaktive Elemente und radioaktive Isotope .....	-	214	34,7	-	2 118	51,5
659	unedle Metalle, a.n.g. ....	2 862	5 068	-13,8	36 432	50 828	39,1
661	Fettsäuren, Paraffin, Vaseline und Wachse .....	23 236	6 866	11,6	181 064	59 838	15,2
665	Koks und Schmelzkoks, aus Stein- oder Braunkohle .....	2 130	90	.	5 251	205	40,8
667	Rückstände der Erdöl- und Steinkohlenteerdestillation .....	441 038	10 579	-9,2	1 756 080	59 433	-15,0
669	Mineralölzeugnisse .....	2 351 466	228 909	-15,0	18 972 903	1 766 068	-8,4
671	Teer und Teerdestillationserzeugnisse .....	226 380	18 210	118,6	1 768 056	134 162	118,4
673	Düngemittel .....	78 462	3 525	37,5	826 675	41 378	15,3
679	chemische Halbwaren, a.n.g. ....	478 228	20 168	-2,1	3 841 909	184 048	-1,4
683	Gold für gewerbliche Zwecke .....	690	2 985	-12,6	5 582	23 571	110,0
690	Halbwaren, a.n.g. ....	37 864	48 188	-7,4	240 784	346 184	14,1
	<b>Zusammen</b>	<b>7 331 081</b>	<b>553 904</b>	<b>-13,8</b>	<b>59 532 092</b>	<b>4 555 412</b>	<b>-4,8</b>
<b>7</b>	<b>Fertigwaren - Vorerzeugnisse</b>						
	Gewebe, Gewirke und Gestricke						
701	aus Seide, künstlichen oder synthetischen Fäden .....	12 029	9 161	-13,6	127 603	102 848	-7,9
702	aus Chemiefasern .....	9 826	16 605	-10,1	104 191	187 464	-10,9
703	aus Wolle oder anderen Tierhaaren .....	346	1 582	3,8	4 455	19 403	25,2
704	aus Baumwolle .....	890	1 499	-29,2	9 872	15 525	-11,9
705	aus Flachs, Hanf, Jute, Hartfasern und dergleichen .....	388	531	-1,0	3 956	6 504	0,6
706	Leder .....	12 211	8 458	-30,2	116 505	75 813	-13,6
707	Pelzfelle, gegerbt oder zugerichtet .....	17	81	-50,4	59	375	-82,3
708	Papier und Pappe .....	2 357 245	155 474	12,6	13 505 397	912 022	-13,5
709	Sperrholz, Span- und Faserplatten, Furnierblätter und dergleichen .....	122 989	10 051	-25,7	1 258 901	101 544	-19,8
711	Glas .....	212 667	36 535	3,6	1 687 117	285 134	-16,9
732	Kunststoffe .....	1 353 985	239 720	4,7	11 256 715	1 989 505	2,3
734	Farben, Lacke und Kitte .....	402 253	96 422	-1,7	3 044 101	809 807	2,4
736	Dextrine, Gelatine und Leime .....	47 751	10 342	8,9	485 031	86 522	11,0
738	Sprengstoffe, Schießbedarf und Zündwaren .....	2 769	7 366	51,8	20 446	55 559	4,6
740	pharmazeutische Grundstoffe .....	10 583	23 358	-2,3	83 978	192 023	-3,7
749	chemische Vorerzeugnisse, a.n.g. ....	296 533	218 546	6,1	2 678 463	1 835 707	8,1
751	Rohre aus Eisen oder Stahl .....	63 762	17 016	-12,9	550 002	143 799	-5,6
753	Stäbe und Profile aus Eisen oder Stahl .....	220 662	17 995	-27,9	1 912 895	166 275	-17,2
755	Blech aus Eisen oder Stahl .....	41 530	6 003	-28,0	440 423	61 769	-13,2
757	Draht aus Eisen oder Stahl .....	34 997	3 122	-21,4	309 855	27 581	-14,7
759	Eisenbahnoberbaumaterial .....	1 363	606	-17,6	10 364	3 599	8,3
771	Halbzeuge aus Kupfer und Kupferlegierungen .....	155 330	107 190	-8,2	1 477 003	1 012 646	-6,6
772	Halbzeuge aus Aluminium .....	60 797	31 573	-21,9	494 819	253 341	-11,3

<sup>1)</sup> Veränderungsrate der Ausfuhr in Euro zum Vorjahresmonats. - <sup>2)</sup> Veränderungsrate der Ausfuhr in Euro zum Vorjahreszeitraum.

### Noch: 3. Ausfuhr Bayerns nach Warengruppen und Warenuntergruppen

Nr. der Systematik	Warengruppe Warenuntergruppe	Ausfuhr					
		im August 2012			Januar bis August 2012		
		dt=100 KG	1 000 EUR	% <sup>1)</sup>	dt=100 KG	1 000 EUR	% <sup>2)</sup>
<b>7</b>	<b>noch Fertigwaren - Vorerzeugnisse</b>						
779	Halbzeuge aus unedlen Metallen, a.n.g. ....	1 335	2 198	14,7	12 642	20 955	-3,7
781	Halbzeuge aus Edelmetallen .....	17	2 750	48,4	71	14 901	-4,5
790	Vorerzeugnisse, a.n.g. ....	764	923	-17,4	7 071	7 147	-17,6
	<b>Zusammen</b>	<b>5 423 041</b>	<b>1 025 108</b>	<b>0,2</b>	<b>39 601 934</b>	<b>8 387 768</b>	<b>-2,6</b>
<b>8</b>	<b>Fertigwaren - Enderzeugnisse</b>						
	Bekleidung aus Gewirken oder Gestrickten aus						
801	Seide oder Chemiefasern .....	3 294	15 037	-8,1	20 445	103 379	1,0
802	Wolle oder anderen Tierhaaren .....	242	3 503	-31,1	1 001	12 120	-14,8
803	Baumwolle .....	3 772	10 979	3,3	28 836	84 087	0,7
804	Bekleidung aus Seide oder Chemiefasern, ausgenommen aus Gewirken oder Gestrickten .....	3 558	16 890	-2,3	24 165	104 425	1,3
805	Bekleidung aus Wolle und anderen Tierhaaren, ausgenommen aus Gewirken oder Gestrickten .....	649	6 528	-5,0	2 643	27 327	-10,5
806	Bekleidung aus Baumwolle ausgenommen aus Gewirken oder Gestrickten .....	3 363	12 135	-3,8	24 826	98 159	-0,3
807	Bekleidung aus Flachs, Hanf und dergleichen .....	577	3 240	37,6	3 738	26 337	12,0
<b>801-807</b>	<b>Bekleidung zusammen</b>	<b>15 456</b>	<b>68 312</b>	<b>-4,1</b>	<b>105 652</b>	<b>455 834</b>	<b>0,0</b>
808	Kopfbedeckungen .....	552	2 493	-12,8	4 583	18 695	-10,4
809	Textilerzeugnisse, a.n.g. ....	130 509	62 568	-6,4	1 037 255	528 907	-2,7
810	Pelzwaren .....	15	523	-29,2	72	1 764	-6,9
811	Schuhe .....	3 248	11 870	6,6	30 456	102 754	-1,6
812	Lederwaren und Lederbekleidung (ausg. Schuhe) .....	3 262	10 598	16,8	29 628	78 558	7,8
813	Papierwaren .....	369 650	76 102	6,1	3 150 139	639 417	-0,4
814	Druckerzeugnisse .....	263 515	80 724	11,8	1 928 844	570 482	-1,0
815	Holzwaren (ohne Möbel) .....	212 183	31 498	-2,3	1 948 074	254 188	-6,9
816	Kautschukwaren .....	60 850	46 982	2,6	465 744	371 615	1,6
817	Waren aus Stein .....	50 549	9 974	8,8	393 276	83 514	10,0
818	keramische Erzeugnisse, ohne Baukeramik .....	73 431	39 375	-3,5	560 823	328 594	-5,8
819	Glaswaren .....	327 553	61 344	-17,0	3 249 221	549 852	-6,2
820	Werkzeuge, Schneidwaren und Essbestecke aus unedlen Metallen .....	11 484	60 952	10,9	104 377	520 167	12,5
823	Waren aus Kupfer und Kupferlegierungen .....	15 297	16 247	-25,3	157 766	156 428	-12,2
829	Eisen-, Blech und Metallwaren, a.n.g. ....	571 328	307 424	3,4	4 318 994	2 246 757	-0,8
831	Waren aus Wachs oder Fetten .....	17 695	7 341	6,6	102 281	57 526	0,5
832	Waren aus Kunststoffen .....	663 345	329 821	-6,0	5 810 418	2 809 013	-2,0
833	fotochemische Erzeugnisse .....	7 625	1 221	14,2	32 659	7 599	-25,2
834	pharmazeutische Erzeugnisse .....	22 069	282 536	78,9	166 208	2 630 383	96,6
835	Duftstoffe und Körperpflegemittel .....	98 103	61 945	9,8	743 385	486 271	4,7
839	chemische Enderzeugnisse, a.n.g. ....	338 850	94 136	-7,9	3 354 050	835 894	4,0
841	Kraftmaschinen (ohne Motoren für Ackerschlepper, Luft- und Straßenfahrzeuge) .....	16 353	66 168	-34,8	209 963	863 192	17,9
842	Pumpen und Kompressoren .....	101 246	156 621	-4,4	783 908	1 311 352	2,9
843	Armaturen .....	13 436	63 994	-12,8	134 924	586 160	8,2
844	Lager, Getriebe, Zahnräder und Antriebsselemente .....	247 017	268 789	2,3	2 136 427	2 326 437	3,2
845	Hebezeuge und Fördermittel .....	192 604	152 660	-19,9	1 976 265	1 526 274	12,7
846	landwirtschaftl. Maschinen (einschl. Ackerschlepper) .....	118 214	118 247	32,5	960 549	912 156	15,6
847	Maschinen für das Textil-, Bekleidungs- und Ledergewerbe .....	13 497	26 171	-30,6	149 756	301 378	-8,9
848	Maschinen für das Ernährungsgewerbe und die Tabakverarbeitung .....	22 049	64 285	27,9	164 851	446 935	9,6
849	Bergwerks-, Bau- und Baustoffmaschinen .....	117 327	66 711	-16,7	1 230 575	756 815	12,3
850	Guss- und Walzwerkstechnik .....	115	288	-71,9	5 564	8 809	-1,3
851	Maschinen für die Be- und Verarbeitung von Kautschuk oder Kunststoffen .....	68 976	126 654	0,8	540 439	1 019 625	7,8
852	Werkzeugmaschinen .....	72 785	210 855	26,2	581 836	1 571 161	17,4

<sup>1)</sup> Veränderungsrate der Ausfuhr in Euro zum Vorjahresmonats. - <sup>2)</sup> Veränderungsrate der Ausfuhr in Euro zum Vorjahreszeitraum.



### Noch: 3. Ausfuhr Bayerns nach Warengruppen und Warenuntergruppen

Nr. der Systematik	Warengruppe Warenuntergruppe	Ausfuhr					
		im August 2012			Januar bis August 2012		
		dt=100 KG	1 000 EUR	% <sup>1)</sup>	dt=100 KG	1 000 EUR	% <sup>2)</sup>
<b>8</b>	<b>noch Fertigwaren - Enderzeugnisse</b>						
853	Büromaschinen und automatische Datenverarbeitungsmaschinen .....	22 911	187 628	-0,8	220 577	1 616 965	1,8
854	Maschinen für das Papier- und Druckgewerbe .....	19 544	38 441	-46,2	167 002	334 497	-1,2
859	Maschinen, a.n.g. ....	243 322	568 960	-3,1	1 936 502	4 739 899	2,4
<b>841-859</b>	<b>Maschinen zusammen</b>	<b>1 269 396</b>	<b>2 116 470</b>	<b>-3,4</b>	<b>11 199 139</b>	<b>18 321 656</b>	<b>6,5</b>
860	Sportgeräte .....	7 777	12 189	-30,8	100 725	107 196	-5,3
861	Geräte zur Elektrizitätserzeugung und -verteilung .....	275 927	790 590	-5,2	2 478 657	6 438 484	-4,6
862	elektrische Lampen und Leuchten .....	25 904	56 301	1,3	226 237	467 775	-3,7
863	nachrichtentechnische Geräte und Einrichtungen .....	4 339	88 519	-7,6	36 494	782 018	-14,2
864	Rundfunk- und Fernsehgeräte, phono- und videotechnische Geräte .....	14 195	69 603	-10,4	126 113	562 083	-14,9
865	elektronische Bauelemente .....	13 878	205 477	-4,2	143 999	1 628 579	-9,6
869	elektrotechnische Erzeugnisse, a.n.g. ....	146 622	224 616	-10,3	1 162 727	1 905 674	-5,6
871	medizinische Geräte und orthopädische Vorrichtungen .....	36 568	403 373	-2,9	270 185	3 077 449	10,3
872	mess-, steuerungs- und regelungstechnische Erzeugnisse .....	30 270	420 886	-1,2	291 302	3 470 489	6,8
873	optische und fotografische Geräte .....	2 486	41 245	0,3	20 552	326 443	-5,6
874	Uhren .....	457	11 951	-13,9	4 084	110 111	2,3
875	Möbel .....	131 624	91 574	-7,4	1 316 992	914 927	-2,1
876	Musikinstrumente .....	556	2 913	5,9	6 125	31 834	-16,9
877	Spielwaren .....	34 457	40 711	1,6	211 726	256 537	3,0
878	Schmuckwaren, Gold- und Silberschmiedewaren .....	73	5 957	-22,6	970	47 790	-11,1
881	Schienerfahrzeuge .....	34 131	85 321	136,4	191 202	439 846	-10,4
882	Wasserfahrzeuge .....	1 997	3 097	-23,5	48 682	70 888	-13,6
883	Luffahrzeuge .....	1 998	174 129	31,1	21 925	1 683 380	16,5
884	Fahrgestelle, Karosserien, Motoren, Teile und Zubehör für Kraftfahrzeuge und dergleichen .....	842 825	987 479	7,8	7 396 939	8 204 677	6,9
885	Personenkraftwagen und Wohnmobile .....	1 665 225	2 807 187	19,0	13 223 028	21 690 782	2,3
886	Busse .....	10 236	5 321	61,4	92 041	45 533	55,3
887	Lastkraftwagen und Spezialfahrzeuge .....	275 068	159 998	16,5	2 136 534	1 254 101	0,7
888	Fahrräder .....	1 569	3 934	20,1	22 045	58 631	27,3
889	Fahrzeuge, a.n.g. ....	171 260	74 565	-10,3	1 709 973	788 708	3,1
891	vollständige Fabrikationsanlagen .....	14 939	47 144	-52,4	122 715	300 967	-14,0
896	Enderzeugnisse, a.n.g. ....	47 434	128 071	-18,2	414 897	1 660 818	21,1
	<b>Zusammen</b>	<b>8 317 780</b>	<b>10 722 608</b>	<b>4,4</b>	<b>70 669 912</b>	<b>88 381 586</b>	<b>4,1</b>
<b>7-8</b>	<b>Fertigwaren zusammen</b>	<b>13 740 820</b>	<b>11 747 715</b>	<b>4,0</b>	<b>110 271 846</b>	<b>96 769 354</b>	<b>3,5</b>
<b>5-8</b>	<b>Gewerbliche Wirtschaft zusammen</b>	<b>25 192 559</b>	<b>12 365 411</b>	<b>2,9</b>	<b>207 489 962</b>	<b>101 941 623</b>	<b>3,0</b>
901	Rückwaren .....	-	-	x	-	-	x
903	Ersatzlieferungen .....	-	-	x	-	-	x
904	andere nicht aufgliederbare Warenverkehre .....	2 386 616	532 952	233,7	14 329 979	3 187 221	139,6
	<b>Insgesamt</b>	<b>33 000 114</b>	<b>13 580 319</b>	<b>5,7</b>	<b>265 405 092</b>	<b>110 510 764</b>	<b>4,7</b>

<sup>1)</sup> Veränderungsrate der Ausfuhr in Euro zum Vorjahresmonats. - <sup>2)</sup> Veränderungsrate der Ausfuhr in Euro zum Vorjahreszeitraum.

## 4. Ausfuhr Bayerns nach Erdteilen, Bestimmungsländern und Ländergruppen

Nr. des Landes	Erdteil Bestimmungsland Ländergruppe	Ausfuhr					
		im August 2012			Januar bis August 2012		
		dt=100 KG	1 000 EUR	% <sup>1)</sup>	dt=100 KG	1 000 EUR	% <sup>2)</sup>
	<b>EUROPA</b>						
001	Frankreich .....	2 132 957	787 319	-1,4	17 840 719	7 568 731	0,9
003	Niederlande .....	2 230 635	444 824	-13,5	16 889 126	3 965 714	-1,0
005	Italien .....	3 545 693	691 685	-9,6	33 099 503	7 159 017	-6,0
006	Vereinigtes Königreich .....	1 092 721	770 267	2,1	8 551 345	6 635 784	3,0
007	Irland .....	49 372	43 824	30,3	419 828	401 769	3,3
008	Dänemark .....	245 626	115 081	17,8	1 986 103	909 029	16,1
009	Griechenland .....	131 910	41 199	-3,0	1 213 389	352 646	-9,2
010	Portugal .....	97 792	75 504	2,7	889 987	629 245	-10,7
011	Spanien .....	547 768	288 155	-20,7	4 930 479	2 954 529	-15,1
017	Belgien .....	1 707 005	550 996	36,7	11 871 295	4 233 755	23,9
018	Luxemburg .....	158 751	32 241	-21,1	1 718 603	317 572	-10,3
024	Island .....	3 326	1 970	27,3	27 762	20 272	40,9
028	Norwegen .....	110 275	115 394	31,5	811 714	825 440	8,1
030	Schweden .....	331 654	240 423	5,4	2 769 205	2 016 065	3,6
032	Finnland .....	197 961	98 859	2,4	1 556 146	745 570	0,9
037	Liechtenstein .....	27 103	16 176	-3,5	212 527	117 750	-7,4
038	Österreich .....	8 410 686	1 111 748	-5,7	67 949 497	9 156 511	-1,0
039	Schweiz .....	1 264 577	399 868	-12,7	10 578 873	3 505 670	-2,7
041	Färöer .....	235	255	.	923	1 178	16,1
043	Andorra .....	257	189	-44,4	3 078	3 148	-22,2
044	Gibraltar .....	8	19	-35,6	240	347	-43,6
045	Vatikanstadt .....	0	3	100,0	6	26	-97,8
046	Malta .....	5 775	3 540	33,2	45 862	30 824	7,7
047	San Marino .....	1 438	430	45,0	6 928	2 511	-33,7
052	Türkei .....	299 762	256 312	-6,2	2 391 117	1 862 080	-2,2
053	Estland .....	36 307	12 879	-29,2	263 373	105 202	-9,8
054	Lettland .....	41 348	16 617	21,2	276 820	103 943	8,9
055	Litauen .....	73 399	23 169	-8,6	584 297	175 023	7,2
060	Polen .....	1 642 058	347 689	-8,4	12 599 501	2 848 680	-1,9
061	Tschechische Republik .....	1 697 554	423 380	-6,0	12 633 298	3 350 670	-2,3
063	Slowakei .....	405 966	146 009	-14,4	3 122 439	1 249 503	-1,7
064	Ungarn .....	439 222	195 893	7,4	3 837 522	1 699 409	6,1
066	Rumänien .....	275 924	129 604	1,7	2 102 956	990 394	5,1
068	Bulgarien .....	69 224	28 806	24,2	604 716	243 718	29,1
070	Albanien .....	6 287	2 004	119,1	39 587	19 390	35,8
072	Ukraine .....	104 237	50 908	-0,9	741 432	424 808	17,3
073	Weißrussland (Belarus) .....	33 470	18 271	45,8	210 797	158 680	-17,3
074	Republik Moldau .....	8 919	5 270	-56,2	57 770	38 096	-3,3
075	Russische Föderation .....	588 611	420 838	23,3	4 280 747	3 090 173	20,1
091	Slowenien .....	203 917	51 917	0,8	1 817 996	439 495	0,2
092	Kroatien .....	103 879	24 099	-9,1	798 952	217 684	-1,4
093	Bosnien und Herzegowina .....	35 747	9 009	6,8	248 178	65 672	3,8
095	Kosovo .....	10 567	2 747	-4,0	80 113	19 562	15,3
096	ehemalige jugoslaw. Republik Mazedonien .....	12 249	5 038	-6,2	96 638	36 200	-24,7
097	Montenegro .....	3 821	1 361	31,5	31 861	9 515	28,0
098	Serbien .....	65 154	20 607	-0,8	483 273	171 972	3,7
600	Zypern .....	10 623	8 266	13,1	84 526	56 895	-5,4
959	Nicht ermittelte Länder (innergem. Warenverkehr) .....	-	-	x	-	-	x
	<b>Zusammen</b>	<b>28 461 772</b>	<b>8 030 660</b>	<b>-1,6</b>	<b>230 761 043</b>	<b>68 929 868</b>	<b>0,8</b>
	dar. EU-Länder .....	<b>25 781 850</b>	<b>6 679 892</b>	<b>-2,4</b>	<b>209 658 529</b>	<b>58 339 693</b>	<b>0,1</b>
	dar. Euro-Länder .....	<b>19 873 119</b>	<b>4 388 964</b>	<b>-3,7</b>	<b>163 712 766</b>	<b>39 366 978</b>	<b>-1,0</b>
	<u>Nachrichtlich:</u>						
	Europa zusammen, einschl. Ceuta, Melilla, Georgien, Armenien, Aserbaidshjan, Kasachstan, Turkmenistan, Usbekistan, Tadschikistan, Kirgistan .....	<b>28 515 916</b>	<b>8 066 288</b>	<b>-1,5</b>	<b>231 169 310</b>	<b>69 233 578</b>	<b>0,9</b>

<sup>1)</sup> Veränderungsrate der Ausfuhr in Euro zum Vorjahresmonats. - <sup>2)</sup> Veränderungsrate der Ausfuhr in Euro zum Vorjahreszeitraum.

### Noch: 4. Ausfuhr Bayerns nach Erdteilen, Bestimmungsländern und Ländergruppen

Nr. des Landes	Erdteil Bestimmungsland Ländergruppe	Ausfuhr					
		im August 2012			Januar bis August 2012		
		dt=100 KG	1 000 EUR	% <sup>1)</sup>	dt=100 KG	1 000 EUR	% <sup>2)</sup>
<b>AFRIKA</b>							
204	Marokko .....	23 270	16 564	0,6	291 370	139 311	-10,7
208	Algerien .....	31 050	22 054	63,9	185 461	148 279	-1,0
212	Tunesien .....	15 934	16 719	23,7	156 217	142 873	5,9
216	Libysch-Arabische Dschamahirija .....	55 917	12 435	.	307 687	72 728	282,5
220	Ägypten .....	41 035	26 007	3,9	353 139	212 181	-9,6
224	Sudan .....	603	1 412	65,3	7 478	10 548	-7,7
228	Mauretanien .....	688	402	55,1	8 209	3 231	-55,3
232	Mali .....	387	268	-30,3	7 105	3 303	16,2
236	Burkina Faso .....	1 154	703	34,4	13 331	4 432	43,9
240	Niger .....	651	177	59,6	5 928	1 033	34,2
244	Tschad .....	516	207	57,4	1 771	1 495	87,8
247	Kap Verde .....	112	32	-54,9	250	266	-39,6
248	Senegal .....	550	509	29,1	7 464	4 326	-41,5
252	Gambia .....	71	8	-20,3	2 016	673	153,6
257	Guinea-Bissau .....	93	9	100,0	210	37	-98,9
260	Guinea .....	988	272	89,7	14 723	16 842	.
264	Sierra Leone .....	16	12	275,2	3 762	892	33,4
268	Liberia .....	360	25	-88,1	4 660	2 701	220,1
272	Côte d'Ivoire .....	2 131	1 449	-21,7	25 434	15 692	135,5
276	Ghana .....	12 206	6 484	140,3	48 999	28 050	29,5
280	Togo .....	2 032	381	-15,5	17 390	3 407	-10,5
284	Benin .....	2 910	316	-74,9	30 401	4 598	-12,7
288	Nigeria .....	28 183	14 668	31,3	223 905	135 315	48,6
302	Kamerun .....	1 654	801	5,2	16 247	7 557	-26,6
306	Zentralafrikanische Republik .....	20	27	100,0	124	331	12,2
310	Äquatorialguinea .....	296	489	.	5 306	4 008	122,4
311	São Tomé und Príncipe .....	-	-	x	0	6	100,0
314	Gabun .....	431	641	.	8 467	8 217	-35,9
318	Republik Kongo .....	992	374	.	4 028	3 563	48,1
322	Demokratische Republik Kongo .....	489	649	223,7	4 139	4 862	20,8
324	Ruanda .....	39	143	-13,5	1 664	2 984	-34,8
328	Burundi .....	23	192	34,7	624	1 252	50,6
329	St. Helena und zugehörige Gebiete .....	-	0	100,0	0	1	-77,9
330	Angola .....	2 580	3 466	-1,8	23 442	31 960	21,0
334	Äthiopien .....	816	799	-29,7	23 673	8 600	-1,9
336	Eritrea .....	20	5	-21,9	538	1 634	80,8
338	Dschibuti .....	92	158	.	717	892	-32,3
342	Somalia .....	40	63	100,0	61	112	.
346	Kenia .....	1 765	1 655	-59,8	27 636	31 834	48,5
350	Uganda .....	3 565	6 227	.	11 605	29 263	.
352	Vereinigte Republik Tansania .....	1 138	1 115	-61,5	14 547	27 303	153,5
355	Seychellen und zugehörige Gebiete .....	146	22	-39,8	1 156	310	-29,2
357	Britisches Territorium im Indischen Ozean .....	-	-	x	-	-	x
366	Mosambik .....	579	684	210,5	4 733	4 369	39,0
370	Madagaskar .....	599	319	81,7	5 022	9 889	64,9
373	Mauritius .....	1 806	1 815	116,0	11 983	13 271	38,4
375	Komoren .....	77	7	-4,1	2 268	224	94,5
377	Mayotte .....	481	53	80,4	5 255	570	91,2
378	Sambia .....	441	781	58,1	8 185	18 309	.
382	Simbabwe .....	596	1 705	.	5 433	10 413	58,2
386	Malawi .....	3	17	-56,4	146	608	12,7
388	Südafrika .....	131 861	148 094	14,1	918 579	969 101	7,1
389	Namibia .....	1 919	908	-3,3	14 891	7 292	15,0
391	Botsuana .....	3	55	.	228	298	-42,7
393	Swasiland .....	25	22	100,0	215	420	235,1
395	Lesotho .....	-	-	x	145	193	.
021	Ceuta .....	31	41	-86,5	1 355	1 073	-33,3
023	Melilla .....	243	301	135,7	3 039	1 651	35,2
	<b>Zusammen</b>	<b>373 630</b>	<b>292 741</b>	<b>23,4</b>	<b>2 842 361</b>	<b>2 154 583</b>	<b>12,3</b>
	<u>Nachrichtlich:</u>						
	Afrika zusammen, ohne Ceuta und Melilla .....	<b>373 356</b>	<b>292 398</b>	<b>23,5</b>	<b>2 837 968</b>	<b>2 151 859</b>	<b>12,3</b>

<sup>1)</sup> Veränderungsrate der Ausfuhr in Euro zum Vorjahresmonats. - <sup>2)</sup> Veränderungsrate der Ausfuhr in Euro zum Vorjahreszeitraum.

## Noch: 4. Ausfuhr Bayerns nach Erdteilen, Bestimmungsländern und Ländergruppen

Nr. des Landes	Erdteil Bestimmungsland Ländergruppe	Ausfuhr					
		im August 2012			Januar bis August 2012		
		dt=100 KG	1 000 EUR	% <sup>1)</sup>	dt=100 KG	1 000 EUR	% <sup>2)</sup>
<b>AMERIKA</b>							
400	Vereinigte Staaten .....	1 132 979	1 726 358	41,5	7 664 894	11 804 335	19,6
404	Kanada .....	116 107	150 935	59,1	849 655	1 092 987	13,7
406	Grönland .....	176	24	175,3	353	73	34,4
408	St. Pierre und Miquelon .....	-	-	x	-	-	-100,0
412	Mexiko .....	103 420	121 843	35,2	700 849	852 744	19,0
413	Bermuda .....	38	54	52,6	177	718	47,8
416	Guatemala .....	3 000	3 403	8,5	20 116	25 103	14,1
421	Belize .....	44	43	143,6	1 356	1 199	33,5
424	Honduras .....	1 252	3 064	240,1	8 423	15 144	24,5
428	El Salvador .....	2 128	1 250	150,2	7 189	7 383	28,2
432	Nicaragua .....	555	306	-78,6	2 896	3 541	-26,4
436	Costa Rica .....	1 612	2 816	14,3	18 181	22 679	23,4
442	Panama (einschl. ehem. Kanalzone) .....	5 991	4 127	66,4	53 294	30 945	29,8
446	Anguilla .....	-	-	x	1	1	100,0
448	Kuba .....	1 681	1 083	-62,6	22 313	10 599	-19,5
449	St. Kitts und Nevis .....	11	101	9,9	105	734	-9,9
452	Haiti .....	66	44	-41,5	278	632	60,7
453	Bahamas .....	204	406	172,5	6 151	9 314	.
454	Turks- und Caicosinseln .....	1	1	264,0	1	2	274,7
456	Dominikanische Republik .....	773	855	-14,7	17 108	12 014	-10,8
457	Amerikanische Jungferninseln .....	-	-	-100,0	0	1	-99,8
459	Antigua und Barbuda .....	-	-	-100,0	11	62	.
460	Dominica .....	3	1	-88,9	170	134	96,5
463	Kaimaninseln .....	125	213	-48,1	439	1 255	-60,7
464	Jamaika .....	332	543	-20,8	3 350	6 039	10,1
465	St. Lucia .....	37	65	1,2	487	1 200	243,2
467	St. Vincent und die Grenadinen .....	21	42	.	369	457	77,4
468	Britische Jungferninseln .....	48	118	-73,1	260	374	-77,7
469	Barbados .....	162	23	38,4	572	409	-96,4
470	Montserrat .....	-	-	x	4	4	100,0
472	Trinidad und Tobago .....	1 702	1 547	106,8	10 049	15 350	99,4
473	Grenada (einschl. südl. Grenadinen) .....	-	-	-100,0	5	13	-99,7
474	Aruba .....	31	48	156,1	1 625	977	183,1
478	Niederländische Antillen .....	172	185	-5,1	1 823	2 675	5,1
480	Kolumbien .....	18 394	13 816	-31,1	138 883	148 609	26,8
484	Venezuela .....	8 793	11 388	84,4	69 998	76 730	95,0
488	Guyana .....	34	19	279,1	394	958	-77,6
492	Suriname .....	6	53	49,8	2 499	1 318	59,3
500	Ecuador .....	7 264	6 762	66,0	61 566	47 216	47,6
504	Peru .....	21 408	12 254	-20,6	122 734	103 589	16,7
508	Brasilien .....	149 558	132 514	-10,4	1 043 630	1 035 374	-6,4
512	Chile .....	29 610	29 467	35,6	234 697	211 058	15,3
516	Bolivien .....	1 695	1 374	25,7	6 236	7 544	21,2
520	Paraguay .....	3 095	1 346	-18,2	14 792	13 201	40,1
524	Uruguay .....	7 769	4 972	78,6	39 329	26 636	39,2
528	Argentinien .....	46 982	53 696	42,3	212 195	244 308	10,6
529	Falklandinseln (Malwinen) .....	-	-	x	1	8	-59,9
	<b>Zusammen</b>	<b>1 667 278</b>	<b>2 287 159</b>	<b>36,0</b>	<b>11 339 459</b>	<b>15 835 642</b>	<b>17,1</b>
	dar. NAFTA .....	<b>1 352 505</b>	<b>1 999 136</b>	<b>42,3</b>	<b>9 215 398</b>	<b>13 750 066</b>	<b>19,1</b>

<sup>1)</sup> Veränderungsrate der Ausfuhr in Euro zum Vorjahresmonats. - <sup>2)</sup> Veränderungsrate der Ausfuhr in Euro zum Vorjahreszeitraum.

### Noch: 4. Ausfuhr Bayerns nach Erdteilen, Bestimmungsländern und Ländergruppen

Nr. des Landes	Erdteil Bestimmungsland Ländergruppe	Ausfuhr					
		im August 2012			Januar bis August 2012		
		dt=100 KG	1 000 EUR	% <sup>1)</sup>	dt=100 KG	1 000 EUR	% <sup>2)</sup>
<b>ASIEN</b>							
604	Libanon .....	9 739	6 700	18,5	67 023	55 667	18,0
608	Arabische Republik Syrien .....	4 340	907	-74,0	36 517	24 356	-60,3
612	Irak .....	6 860	12 564	-29,7	74 101	120 481	-17,2
616	Islamische Republik Iran .....	24 038	17 826	-56,0	184 170	156 191	-45,6
624	Israel .....	63 001	35 646	-7,6	504 481	290 611	-5,9
625	Besetzte palästinensische Gebiete .....	83	223	213,8	794	2 715	-33,3
626	Timor-Leste (ehem. Osttimor) .....	-	-	x	0	11	100,0
628	Jordanien .....	17 533	4 438	-23,3	172 357	48 425	-6,6
632	Saudi-Arabien .....	106 815	87 740	63,3	1 107 254	682 095	30,4
636	Kuwait .....	20 998	27 284	96,4	126 321	131 120	8,3
640	Bahrain .....	14 791	5 814	18,8	87 058	33 040	4,7
644	Katar .....	26 125	12 122	48,6	109 977	87 852	10,7
647	Vereinigte Arabische Emirate .....	190 937	143 769	114,7	1 208 384	693 261	10,6
649	Oman .....	17 151	13 070	82,0	78 613	67 102	-25,1
653	Jemen .....	643	1 221	57,5	9 106	8 876	47,1
660	Afghanistan .....	6 394	1 798	-18,1	95 355	13 890	-31,6
662	Pakistan .....	22 802	9 294	42,1	186 778	76 640	1,8
664	Indien .....	190 674	111 958	-26,2	1 546 064	973 379	-12,4
666	Bangladesch .....	2 650	2 734	-78,2	44 144	24 659	-47,0
667	Malediven .....	185	178	98,6	1 352	922	-32,5
669	Sri Lanka .....	4 844	4 107	-34,4	39 738	24 381	-5,4
672	Nepal .....	13	124	-43,6	834	1 358	-20,7
675	Bhutan .....	7	28	100,0	12	44	42,8
676	Myanmar .....	1 320	393	-22,7	6 257	6 634	98,7
680	Thailand .....	66 239	65 136	79,6	422 512	382 927	29,4
684	Demokratische Volksrepublik Laos .....	2	10	293,9	678	1 423	.
690	Vietnam .....	20 930	17 718	76,6	133 078	98 719	-16,4
696	Kambodscha .....	28	39	-83,4	1 257	2 280	11,8
700	Indonesien .....	28 722	34 111	22,0	246 729	270 343	52,6
701	Malaysia .....	36 430	85 648	10,9	288 895	685 485	4,1
703	Brunei Darussalam .....	148	317	-35,6	2 544	4 178	44,8
706	Singapur .....	72 957	117 121	-7,9	571 196	924 710	-5,2
708	Philippinen .....	6 034	18 372	-1,6	66 424	127 453	7,7
716	Mongolei .....	4 949	7 005	.	17 490	16 962	138,1
720	Volksrepublik China .....	817 654	1 231 074	1,6	7 425 609	10 479 129	11,8
724	Demokratische Volksrepublik Korea .....	438	303	.	3 057	2 004	7,8
728	Republik Korea .....	140 844	229 711	6,1	1 176 195	1 858 678	11,6
732	Japan .....	187 931	287 866	10,1	1 707 484	2 411 206	25,5
736	Taiwan .....	72 886	123 236	15,6	463 984	760 296	-5,7
740	Hongkong .....	83 803	83 696	9,6	608 631	618 525	-6,4
743	Macau .....	1 397	2 755	230,5	7 909	15 117	33,5
076	Georgien .....	8 832	5 231	92,6	69 591	50 552	138,3
077	Armenien .....	1 496	1 369	39,4	13 843	10 010	1,6
078	Aserbaidshon .....	20 534	8 227	59,3	129 326	61 317	13,8
079	Kasachstan .....	14 961	16 222	21,3	105 616	118 247	6,9
080	Turkmenistan .....	1 712	922	-69,7	30 339	24 228	-29,3
081	Usbekistan .....	2 549	2 441	-37,3	25 001	25 854	6,7
082	Tadschikistan .....	202	153	.	4 165	2 107	43,5
083	Kirgistan .....	3 584	720	89,7	25 992	8 670	76,1
	<b>Zusammen</b>	<b>2 327 203</b>	<b>2 839 345</b>	<b>7,2</b>	<b>19 234 234</b>	<b>22 484 129</b>	<b>8,5</b>
	dar. ASEAN .....	<b>232 812</b>	<b>338 866</b>	<b>13,5</b>	<b>1 739 569</b>	<b>2 504 152</b>	<b>6,5</b>
	<u>Nachrichtlich:</u>						
	Asien zusammen, ohne Georgien, Armenien Aserbaidshon, Kasachstan, Turkmenistan, Usbekistan, Tadschikistan und Kirgistan .....	<b>2 273 334</b>	<b>2 804 059</b>	<b>7,0</b>	<b>18 830 361</b>	<b>22 183 143</b>	<b>8,4</b>

<sup>1)</sup> Veränderungsrate der Ausfuhr in Euro zum Vorjahresmonats. - <sup>2)</sup> Veränderungsrate der Ausfuhr in Euro zum Vorjahreszeitraum.

## Noch: 4. Ausfuhr Bayerns nach Erdteilen, Bestimmungsländern und Ländergruppen

Nr. des Landes	Erdteil Bestimmungsland Ländergruppe	Ausfuhr					
		im August 2012			Januar bis August 2012		
		dt=100 KG	1 000 EUR	% <sup>1)</sup>	dt=100 KG	1 000 EUR	% <sup>2)</sup>
<b>AUSTRALIEN - OZEANIEN</b>							
800	Australien .....	113 359	111 632	18,1	870 007	919 580	6,8
801	Papua-Neuguinea .....	28	200	.	725	817	-81,7
803	Nauru .....	-	-	x	-	-	x
804	Neuseeland .....	18 793	14 498	-28,0	158 319	161 107	26,4
806	Salomonen .....	1	6	100,0	69	96	100,0
807	Tuvalu .....	-	-	x	-	-	x
809	Neukaledonien und zugehörige Gebiete .....	369	378	24,3	3 073	3 600	-1,6
811	Wallis und Futuna .....	3	3	100,0	5	10	.
812	Kiribati .....	-	-	x	5	2	100,0
813	Pitcairninnseln .....	-	-	x	-	-	x
815	Fidschi .....	4	27	.	437	367	-80,8
816	Vanuatu .....	0	2	113,4	14	21	-55,0
817	Tonga .....	-	-	x	-	-	x
819	Samoa .....	-	-	-100,0	2	29	-80,0
820	Nördliche Marianen .....	0	2	-99,9	224	600	-83,9
822	Französisch-Polynesien .....	247	259	12,1	1 463	1 496	1,2
823	Föderierte Staaten von Mikronesien .....	-	-	x	-	-	x
824	Marshallinseln .....	-	3	100,0	4	14	86,8
825	Palau .....	-	-	x	-	-	x
830	Amerikanisch-Samoa .....	15	14	100,0	15	14	.
831	Guam .....	110	186	.	535	1 060	-11,4
832	kleinere Amerikanische Überseeinseln .....	-	-	x	-	-	x
833	Kokosinseln (Keelinginseln) .....	-	-	x	-	-	x
834	Weihnachtsinsel .....	-	-	x	-	-	x
835	Heard und McDonaldinseln .....	-	-	x	-	-	x
836	Norfolkinsel .....	-	-	x	-	-	x
837	Cookinseln .....	-	-	x	0	3	100,0
838	Niue .....	-	-	x	-	-	x
839	Tokelau .....	-	-	x	-	-	x
891	Antarktis .....	-	-	x	-	-	x
892	Bouvetinsel .....	-	-	x	-	-	x
893	Südgeorgien und die Südlichen Sandwichinseln .....	-	-	x	-	-	x
894	Französische Südgebiete .....	189	21	-9,4	1 239	291	-74,5
	<b>Zusammen</b>	<b>133 117</b>	<b>127 229</b>	<b>9,1</b>	<b>1 036 137</b>	<b>1 089 105</b>	<b>8,2</b>
950	Schiffs- und Flugzeugbedarf .....	37 114	3 186	67,2	191 858	17 437	5,2
958	Nicht ermittelte Länder und Gebiete .....	-	-	x	-	-	x
	<b>Zusammen</b>	<b>37 114</b>	<b>3 186</b>	<b>67,2</b>	<b>191 858</b>	<b>17 437</b>	<b>5,2</b>
	<b>Insgesamt</b>	<b>33 000 114</b>	<b>13 580 319</b>	<b>5,7</b>	<b>265 405 092</b>	<b>110 510 764</b>	<b>4,7</b>
<b>Industrialisierte westliche Länder</b>							
	EU-Länder .....	25 781 850	6 679 892	-2,4	209 658 529	58 339 693	0,1
	darunter EURO-Länder .....	19 873 119	4 388 964	-3,7	163 712 766	39 366 978	-1,0
	EFTA-Länder .....	1 405 281	533 408	-5,5	11 630 876	4 469 132	-0,9
	übrige europäische Länder .....	301 974	257 550	-6,1	2 406 686	1 872 014	-2,4
	Vereinigte Staaten und Kanada .....	1 249 086	1 877 293	42,8	8 514 549	12 897 322	19,1
	übrige Länder .....	451 943	562 090	11,1	3 654 389	4 460 993	16,9
	<b>Zusammen</b>	<b>29 190 133</b>	<b>9 910 232</b>	<b>4,3</b>	<b>235 865 028</b>	<b>82 039 154</b>	<b>3,4</b>
	<b>Mittel- und Osteuropäische Länder .....</b>	<b>1 026 811</b>	<b>595 439</b>	<b>16,1</b>	<b>7 473 219</b>	<b>4 552 739</b>	<b>14,9</b>
<b>Entwicklungsländer</b>							
	in Afrika .....	241 495	144 304	34,8	1 919 389	1 182 758	17,0
	in Amerika .....	418 192	409 865	11,8	2 824 910	2 938 320	9,0
	in Asien .....	1 241 433	1 260 092	10,9	9 543 644	9 175 122	1,5
	in Ozeanien .....	965	1 099	-43,1	7 811	8 418	-52,6
	<b>Zusammen</b>	<b>1 902 086</b>	<b>1 815 362</b>	<b>12,6</b>	<b>14 295 753</b>	<b>13 304 619</b>	<b>4,2</b>
	<b>Staatshandelsländer in Asien .....</b>	<b>843 970</b>	<b>1 256 101</b>	<b>2,7</b>	<b>7 579 234</b>	<b>10 596 815</b>	<b>11,5</b>
	<b>Tigerländer .....</b>	<b>508 064</b>	<b>757 349</b>	<b>10,2</b>	<b>3 847 109</b>	<b>5 632 594</b>	<b>5,1</b>
	<b>BRIC .....</b>	<b>1 746 496</b>	<b>1 896 385</b>	<b>2,4</b>	<b>14 296 049</b>	<b>15 578 055</b>	<b>10,0</b>

<sup>1)</sup> Veränderungsrate der Ausfuhr in Euro zum Vorjahresmonats. - <sup>2)</sup> Veränderungsrate der Ausfuhr in Euro zum Vorjahreszeitraum.

# Einfuhr

## 1. Entwicklung der Einfuhr Bayerns

Lfd. Nr.	Jahr Monat	Einfuhr insgesamt	Ernährungswirtschaft				zusammen
			Lebende Tiere <sup>1)</sup>	Nahrungsmittel		Genussmittel	
				tierischen Ursprungs	pflanzlichen Ursprungs <sup>2)</sup>		
1 000 Euro							
1	1992 .....	48 375 723	55 797	892 219	1 942 629	407 166	3 297 812
2	1993 .....	43 873 032	37 993	836 072	1 785 987	317 133	2 977 184
3	1994 .....	48 150 346	35 360	945 964	2 014 878	363 060	3 359 262
4	1995 .....	49 970 956	22 172	972 749	1 961 183	396 575	3 352 680
5	1996 .....	53 983 042	29 806	1 055 389	2 161 732	430 213	3 677 140
6	1997 .....	60 627 079	21 749	1 094 308	2 273 089	517 107	3 906 253
7	1998 .....	65 558 165	24 724	1 134 976	2 423 666	642 251	4 225 616
8	1999 .....	69 211 848	27 464	1 061 632	2 356 450	694 828	4 140 373
9	2000 .....	85 033 916	26 501	1 198 090	2 457 560	683 849	4 365 999
10	2001 .....	89 765 445	15 479	1 391 505	2 570 333	728 102	4 705 419
11	2002 .....	85 725 937	20 861	1 257 809	2 722 455	696 773	4 697 897
12	2003 .....	87 489 495	22 521	1 380 982	2 893 595	706 017	5 003 115
13	2004 .....	93 975 640	24 997	1 507 596	2 794 588	708 025	5 035 206
14	2005 .....	99 242 471	34 496	1 704 438	2 976 732	807 506	5 523 172
15	2006 .....	115 935 077	39 162	1 743 860	3 238 600	869 678	5 891 300
16	2007 .....	123 754 913	39 455	1 936 069	3 640 050	880 147	6 495 721
17	2008 .....	129 468 096	51 732	2 035 829	3 952 956	787 886	6 828 404
18	2009 .....	107 290 529	44 841	1 983 400	3 794 863	789 461	6 612 565
19	2010 .....	129 429 457	43 487	2 089 108	4 147 044	815 919	7 095 558
20	2011 .....	145 679 686	49 511	2 298 620	4 367 763	904 832	7 620 725
<b>2011</b>							
21	Januar .....	11 342 763	3 399	176 531	372 078	67 114	619 122
22	Februar .....	11 700 418	3 226	170 598	354 866	62 625	591 315
23	März .....	12 618 241	5 439	203 180	379 208	82 894	670 721
24	April .....	12 642 154	3 365	191 959	387 460	70 851	653 634
25	Mai .....	11 985 811	3 210	188 404	369 897	79 765	641 276
26	Juni .....	11 915 343	3 265	190 299	393 617	78 758	665 940
27	Juli .....	12 318 574	3 034	165 529	348 404	77 727	594 693
28	August .....	11 443 818	4 018	190 483	358 027	72 068	624 595
29	September .....	12 274 804	5 024	203 142	370 935	78 246	657 347
30	Oktober .....	13 144 936	5 629	195 780	331 837	73 371	606 617
31	November .....	12 988 145	5 134	207 623	342 167	76 935	631 860
32	Dezember .....	11 304 679	4 768	215 092	359 267	84 478	663 605
<b>2012<sup>3)</sup></b>							
33	Januar .....	10 991 127	4 312	178 926	289 007	51 715	523 960
34	Februar .....	12 546 484	3 861	207 316	360 115	78 744	650 036
35	März .....	12 890 490	4 894	200 688	338 591	62 732	606 905
36	April .....	11 276 399	3 516	172 024	354 770	52 535	582 845
37	Mai .....	12 175 180	6 076	196 700	393 794	72 925	669 496
38	Juni .....	12 691 748	4 752	178 647	329 627	59 511	572 537
39	Juli .....	12 031 835	3 670	171 278	326 618	69 239	570 804
40	August .....	11 840 808	3 773	188 559	359 196	69 212	620 740
41	September .....						
42	Oktober .....						
43	November .....						
44	Dezember .....						
Nachrichtlich: Veränderung der Einfuhr in Euro zum ... in %							
45	Vormonat .....	-1,6	2,8	10,1	10,0	0,0	8,7
46	Vorjahresmonat .....	3,5	-6,1	-1,0	0,3	-4,0	-0,6

<sup>1)</sup> Einschl. lebende Tiere zu anderen als Ernährungszwecken. - <sup>2)</sup> Einschl. lebende Pflanzen und Erzeugnisse der Ziergärtnerei.

- <sup>3)</sup> Vorläufige Ergebnisse.



## nach Warengruppen

Gewerbliche Wirtschaft						Rückwaren, Ersatz- lieferungen, andere nicht aufgliederbare Warenverkehre	Lfd. Nr.
Rohstoffe	Halbwaren	Fertigwaren			zusammen		
		insgesamt	davon				
			Vorerzeugnisse	Enderzeugnisse			
1 000 Euro							
2 805 221	3 506 337	38 766 352	5 489 064	33 277 289	45 077 911	-	1
2 456 514	3 275 180	35 164 154	4 854 859	30 309 296	40 895 848	-	2
2 537 972	3 463 150	38 789 962	5 478 566	33 311 396	44 791 084	-	3
2 311 134	3 638 194	40 668 948	5 940 854	34 728 094	46 618 276	-	4
2 911 189	3 772 518	43 622 197	5 600 900	38 021 297	50 305 903	-	5
3 233 709	3 761 994	49 725 123	6 052 747	43 672 376	56 720 826	-	6
2 451 294	3 793 486	55 087 768	6 550 559	48 537 210	61 332 548	-	7
2 881 446	3 177 787	59 012 241	6 169 611	52 842 630	65 071 475	-	8
5 055 505	5 396 758	70 215 654	7 347 056	62 868 598	80 667 917	-	9
7 664 137	3 468 077	73 927 811	6 735 468	67 192 343	85 060 025	-	10
6 310 887	2 852 160	71 864 993	6 444 052	65 420 941	81 028 039	-	11
7 179 898	3 046 878	69 893 268	6 751 362	63 141 906	80 120 045	2 366 335	12
7 529 679	3 645 544	75 152 715	7 665 210	67 487 505	86 327 938	2 612 495	13
9 019 505	3 413 551	78 702 378	8 192 986	70 509 392	91 135 434	2 583 865	14
12 864 151	5 011 180	88 366 130	9 273 875	79 092 255	106 241 461	3 802 315	15
11 841 153	5 626 947	95 900 197	10 497 662	85 402 535	113 368 297	3 890 895	16
16 821 217	5 988 953	95 900 005	10 353 396	85 546 609	118 710 175	3 929 516	17
11 297 456	3 914 659	81 091 380	7 990 015	73 101 365	96 303 496	4 374 468	18
14 677 091	5 473 634	96 918 846	10 450 321	86 468 524	117 069 524	5 264 329	19
19 133 082	6 558 681	106 567 653	11 822 837	94 744 814	132 259 418	5 799 540	20
1 648 462	538 605	8 140 104	904 641	7 235 463	10 327 171	396 469	21
1 722 150	549 188	8 405 568	934 793	7 470 775	10 676 907	432 197	22
1 143 559	625 636	9 690 027	1 106 213	8 583 814	11 459 222	488 298	23
2 192 196	591 222	8 745 656	1 019 616	7 726 040	11 529 075	459 445	24
1 049 694	605 323	9 189 884	1 019 667	8 170 216	10 844 901	499 633	25
1 392 719	547 814	8 816 338	1 029 776	7 786 562	10 756 871	492 531	26
1 981 823	547 891	8 726 301	1 023 341	7 702 960	11 256 014	467 866	27
1 107 818	525 241	8 709 015	975 491	7 733 524	10 342 075	477 148	28
1 227 589	472 130	9 417 350	1 088 732	8 328 618	11 117 068	500 389	29
2 294 442	599 152	9 121 023	953 673	8 167 350	12 014 618	523 701	30
1 887 873	503 719	9 408 597	1 011 982	8 396 615	11 800 189	556 096	31
1 484 757	452 760	8 197 790	754 912	7 442 877	10 135 307	505 767	32
1 385 119	476 255	8 056 690	824 721	7 231 969	9 918 064	549 104	33
2 075 696	545 108	8 663 950	886 000	7 777 950	11 284 754	611 694	34
1 880 746	624 771	9 180 583	1 031 911	8 148 672	11 686 100	597 485	35
1 177 805	572 357	8 258 701	884 618	7 374 082	10 008 863	684 691	36
1 335 417	580 808	8 781 914	1 035 935	7 745 979	10 698 139	807 545	37
1 948 923	585 704	8 673 844	904 765	7 769 078	11 208 471	910 739	38
1 015 922	607 383	8 778 662	981 482	7 797 179	10 401 967	1 059 064	39
1 583 513	462 064	8 204 401	808 866	7 395 534	10 249 977	970 090	40
							41
							42
							43
							44
55,9	-23,9	-6,5	-17,6	-5,2	-1,5	-8,4	45
42,9	-12,0	-5,8	-17,1	-4,4	-0,9	103,3	46

## 2. Einfuhr Bayerns nach Warengruppen

Warengruppe	Einfuhr im Berichts- monat	Zu- bzw. Abnahme (-) gegenüber		Einfuhr seit Jahres- beginn	Zu- bzw. Abnahme (-) gegenüber Vorjahr
		Vor- monat	Vor- jahres- monat		
	1 000 Euro	%		1 000 Euro	%
<b>Einfuhr insgesamt .....</b>	<b>11 840 808</b>	<b>- 1,6</b>	<b>3,5</b>	<b>96 444 070</b>	<b>0,5</b>
Ernährungswirtschaft .....	620 740	8,7	- 0,6	4 797 324	- 5,2
Lebende Tiere <sup>1)</sup> .....	3 773	2,8	- 6,1	34 852	20,4
Nahrungsmittel tierischen Ursprungs .....	188 559	10,1	- 1,0	1 494 139	1,2
Nahrungsmittel pflanz- lichen Ursprungs <sup>2)</sup> .....	359 196	10,0	0,3	2 751 718	- 7,1
Genussmittel .....	69 212	0,0	- 4,0	516 614	- 12,7
Gewerbliche Wirtschaft .....	10 249 977	- 1,5	- 0,9	85 456 335	- 2,0
Rohstoffe .....	1 583 513	55,9	42,9	12 403 141	1,3
Halbwaren .....	462 064	- 23,9	- 12,0	4 454 451	- 1,7
Fertigwaren .....	8 204 401	- 6,5	- 5,8	68 598 743	- 2,6
Vorerzeugnisse .....	808 866	- 17,6	- 17,1	7 358 298	- 8,2
Enderzeugnisse .....	7 395 534	- 5,2	- 4,4	61 240 444	- 1,9
Rückwaren, Ersatz- lieferungen, andere nicht aufgliederbare Warenverkehre .....	970 090	- 8,4	103,3	6 190 412	66,7

<sup>1)</sup> Einschl. lebende Tiere zu anderen als Ernährungszwecken. - <sup>2)</sup> Einschl. lebende Pflanzen und Erzeugnisse der Ziergärtnerei.

## 3. Einfuhr Bayerns nach Warengruppen und Warenuntergruppen

Nr. der Systematik	Warengruppe Warenuntergruppe	Einfuhr					
		im August 2012			Januar bis August 2012		
		dt=100 KG	1 000 EUR	% <sup>1)</sup>	dt=100 KG	1 000 EUR	% <sup>2)</sup>
<b>1-4</b>	<b>Ernährungswirtschaft</b>						
<b>1</b>	<b>Lebende Tiere</b>						
101	Pferde .....	96	101	76,9	959	877	11,9
102	Rinder .....	4 448	1 334	-29,9	47 507	14 008	0,8
103	Schweine .....	731	240	-38,1	2 405	1 000	-23,9
105	Schafe .....	-	-	x	2	1	-36,0
107	Hausgeflügel .....	17 670	1 567	69,6	127 143	14 842	75,2
109	lebende Tiere, a.n.g. ....	21	531	-28,8	355	4 124	-8,1
	<b>Zusammen</b>	<b>22 967</b>	<b>3 773</b>	<b>-6,1</b>	<b>178 371</b>	<b>34 852</b>	<b>20,4</b>
<b>2</b>	<b>Nahrungsmittel tierischen Ursprungs</b>						
201	Milch und Milcherzeugnisse, ausgenommen Butter und Käse .....	827 340	38 533	-12,9	7 848 408	350 062	-2,8
202	Butter und andere Fettstoffe aus der Milch, einschl. Milchstreichfette .....	11 934	3 296	-52,2	115 824	35 857	-25,3
203	Käse .....	132 695	65 400	7,3	1 041 285	498 122	7,2
204	Fleisch und Fleischwaren .....	130 415	54 619	0,2	1 021 086	418 160	-1,9
206	Fische und Krebstiere, Weichtiere und andere wirbellose Wassertiere .....	20 641	13 261	19,3	172 647	100 915	10,2
208	tierische Öle und Fette .....	5 778	1 002	25,8	33 587	5 028	9,1
209	Eier, Eiweiß und Eigelb .....	25 750	5 545	19,9	196 371	37 717	19,1
211	Fischmehl, Fleischmehl und ähnliche Erzeugnisse .....	11 587	813	16,0	60 931	4 069	7,5
219	Nahrungsmittel tierischen Ursprungs a.n.g. ....	54 657	6 091	-9,1	155 971	44 212	-3,9
	<b>Zusammen</b>	<b>1 220 797</b>	<b>188 559</b>	<b>-1,0</b>	<b>10 646 110</b>	<b>1 494 139</b>	<b>1,2</b>
<b>3</b>	<b>Nahrungsmittel pflanzlichen Ursprungs</b>						
301	Weizen .....	235 130	5 776	-41,2	1 940 404	43 323	-54,0
302	Roggen .....	24 333	870	.	280 331	6 610	.
303	Gerste .....	99 803	2 136	-53,2	735 380	17 115	-33,2
304	Hafer .....	8 223	276	-5,3	63 152	2 001	12,6
305	Mais .....	30 768	640	-40,4	660 720	39 520	1,6
308	Sorghum, Hirse und sonstiges Getreide, ausgenommen Reis .....	11 228	763	109,2	52 281	4 102	18,4
309	Reis und Reiserzeugnisse .....	27 739	2 067	-27,3	245 468	18 580	0,7
310	Getreideerzeugnisse, ausgenommen Reiserzeugnisse .....	73 495	2 996	-28,1	509 948	22 015	-18,6
315	Backwaren und andere Zubereitungen aus Getreide .....	139 045	22 715	-4,1	1 313 635	197 614	0,1
316	Malz .....	17 189	751	-30,6	171 991	6 180	-16,2
320	Saat- und Pflanzgut, ausgenommen Ölsaaten und sonstigen Samen etc. ....	3 359	767	253,8	28 975	6 913	3,6
325	Hülsenfrüchte .....	2 743	297	-38,2	41 875	3 394	29,2
335	Grün- und Raufutter .....	7 900	224	-35,0	92 890	1 984	4,9
340	Kartoffeln und Kartoffelerzeugnisse .....	69 923	4 215	-4,0	636 822	39 851	-15,0
345	Gemüse und sonstige Küchengewächse, frisch .....	247 660	29 184	-24,7	3 043 682	374 755	-17,4
350	Frischobst, ausgenommen Südfrüchte .....	787 425	79 124	26,5	3 270 298	364 416	-6,5
355	Südfrüchte .....	68 002	7 870	11,8	1 345 577	111 107	-24,7
360	Schalen- und Trockenfrüchte .....	18 913	8 537	-21,1	165 889	71 694	26,3
370	Gemüsezubereitungen und Gemüsekonserven .....	154 319	17 787	-14,6	1 284 997	152 620	-14,3
372	Obstzubereitungen und Obstkonserven .....	103 778	15 708	-8,5	722 273	100 514	-5,3
375	Obst- und Gemüsesäfte .....	87 323	9 131	-13,7	648 100	64 431	-2,6
377	Kakao und Kakaoerzeugnisse .....	34 130	11 758	-19,3	286 228	104 383	3,9
379	Gewürze .....	11 212	4 120	-4,4	92 531	34 579	-3,9
381	Zuckerrüben, Zucker und Zuckererzeugnisse .....	160 410	14 406	-18,2	1 365 769	112 002	-1,0
383	Ölfrüchte .....	120 176	6 941	-46,5	830 437	47 072	-11,9
385	pflanzliche Öle und Fette .....	60 162	8 507	-19,2	488 444	74 978	-9,7
389	Ölkuchen .....	153 238	5 762	4,7	1 823 621	54 153	-14,3
393	Kleie, Abfallerzeugnisse zur Viehfütterung und sonstige Futtermittel .....	349 714	12 766	35,3	2 123 686	77 466	-2,5
395	Nahrungsmittel pflanzlichen Ursprungs, a.n.g. ....	672 563	70 588	52,2	3 961 283	423 964	12,2
396	lebende Pflanzen und Erzeugnisse der Ziergärtnerei .....	35 698	12 514	-19,5	583 116	174 382	-6,4
	<b>Zusammen</b>	<b>3 815 601</b>	<b>359 196</b>	<b>0,3</b>	<b>28 809 806</b>	<b>2 751 718</b>	<b>-7,1</b>

<sup>1)</sup> Veränderungsrate der Einfuhr in Euro zum Vorjahresmonats. - <sup>2)</sup> Veränderungsrate der Einfuhr in Euro zum Vorjahreszeitraum.

### Noch: 3. Einfuhr Bayerns nach Warengruppen und Warenuntergruppen

Nr. der Systematik	Warengruppe Warenuntergruppe	Einfuhr					
		im August 2012			Januar bis August 2012		
		dt=100 KG	1 000 EUR	% <sup>1)</sup>	dt=100 KG	1 000 EUR	% <sup>2)</sup>
<b>4</b>	<b>Genussmittel</b>						
401	Hopfen .....	4 498	6 519	67,7	30 643	29 064	-25,4
402	Kaffee .....	10 466	5 131	-16,3	91 869	45 849	-28,4
403	Tee und Mate .....	13 207	2 270	13,6	101 726	19 295	29,6
411	Rohtabak und Tabakerzeugnisse .....	9 980	7 750	-32,0	94 362	68 709	-32,4
421	Bier .....	23 698	973	-60,4	455 649	18 126	12,9
423	Branntwein .....	104 617	20 004	-9,0	771 195	142 032	-10,8
425	Wein .....	227 416	26 566	9,7	1 284 957	193 539	-1,7
	<b>Zusammen</b>	<b>393 881</b>	<b>69 212</b>	<b>-4,0</b>	<b>2 830 400</b>	<b>516 614</b>	<b>-12,7</b>
<b>1-4</b>	<b>Ernährungswirtschaft zusammen</b>	<b>5 453 246</b>	<b>620 740</b>	<b>-0,6</b>	<b>42 464 686</b>	<b>4 797 324</b>	<b>-5,2</b>
<b>5-8</b>	<b>Gewerbliche Wirtschaft</b>						
<b>5</b>	<b>Rohstoffe</b>						
502	Chemiefasern, einschließlich Abfälle, Seidenraupenkokons und Abfallseide .....	81 830	14 000	13,8	635 455	106 197	-18,5
503	Wolle und andere Tierhaare, roh oder bearbeitet, Reißwolle .....	3 345	2 220	-62,5	37 131	30 540	-33,9
504	Baumwolle, roh oder bearbeitet, Reißbaumwolle, Abfälle .....	2 508	353	-66,4	43 167	6 535	-71,6
505	Flachs, Hanf, Jute, Hartfasern und sonstige pflanzliche Spinnstoffe .....	2 894	181	193,1	20 682	1 348	206,4
506	Abfälle und Gespinnstwaren, Lumpen und dergleichen .....	3 823	246	74,4	48 213	2 226	32,9
507	Felle zu Pelzwerk, roh .....	1	2	-75,3	88	1 538	127,7
508	Felle und Häute, roh, a.n.g. ....	27 775	4 347	0,0	248 876	39 727	4,6
511	Rundholz .....	408 616	4 934	-56,4	6 650 926	77 813	-13,6
513	Rohkautschuk .....	145 078	6 658	-16,8	544 581	55 170	-11,9
516	Steinkohle und Steinkohlenbriketts .....	985 059	9 137	35,0	10 490 244	101 710	-8,0
517	Braunkohle und Braunkohlenbriketts .....	13 890	85	-71,5	120 080	752	-48,3
518	Erdöl und Erdgas .....	27 452 580	1 493 738	49,5	222 471 082	11 645 916	2,6
519	Eisenerze .....	562	21	-91,2	8 506	188	-53,7
520	Eisen- und manganhaltige Abbrände und Schlacken .....	372 232	583	6,4	1 973 055	2 641	3,1
522	Kupfererze .....	53	4	100,0	53	4	.
523	Bleierze .....	-	-	x	-	-	x
524	Zinkerze .....	-	-	x	-	-	x
526	Nickelerze .....	-	-	x	-	-	x
528	Erze und Metallaschen, a.n.g. ....	25 340	1 868	-26,8	243 024	18 561	-8,9
529	Bauxit und Kryolith .....	-	-	-100,0	667	11	-93,4
530	Speisesalz und Industriesalz .....	32 710	541	-12,4	249 809	4 838	-24,7
532	Steine und Erden, a.n.g. ....	1 863 076	13 807	8,1	13 954 479	111 962	5,3
534	Rohstoffe für chemische Erzeugnisse, a.n.g. ....	62 703	9 190	-22,4	624 602	59 988	-4,2
537	Edelsteine, Schmucksteine und Perlen, roh .....	49	373	63,0	1 149	2 521	3,0
590	Rohstoffe, auch Abfälle a.n.g. ....	1 368 785	21 224	-29,1	8 393 880	132 958	-28,4
	<b>Zusammen</b>	<b>32 852 909</b>	<b>1 583 513</b>	<b>42,9</b>	<b>266 759 751</b>	<b>12 403 141</b>	<b>1,3</b>
<b>6</b>	<b>Halbwaren</b>						
602	Rohseide und Seidengarne, künstliche und synthetische Fäden, auch gezwirnt .....	24 443	9 164	-21,0	230 427	94 066	-13,2
603	Garne aus Chemiefasern .....	5 663	2 831	-42,0	78 683	40 249	-17,3
604	Garne aus Wolle oder anderen Tierhaaren .....	4 863	7 365	-28,7	49 533	78 344	-16,6
605	Garne aus Baumwolle .....	4 156	1 902	62,1	40 159	20 307	-13,5
606	Garne aus Flachs, Hanf, Jute, Hartfasern und dergleichen .....	213	49	11,0	1 672	461	21,5
607	Schnittholz .....	351 136	18 602	-10,9	3 232 608	169 694	-9,4
608	Halbstoffe aus zellulosehaltigen Faserstoffen .....	356 175	20 846	15,0	2 404 890	144 631	0,2
609	Kautschuk, bearbeitet .....	38 556	9 611	33,3	315 564	81 109	17,2
611	Zement .....	75 656	736	34,0	460 577	4 564	22,0

<sup>1)</sup> Veränderungsrate der Einfuhr in Euro zum Vorjahresmonats. - <sup>2)</sup> Veränderungsrate der Einfuhr in Euro zum Vorjahreszeitraum.

### Noch: 3. Einfuhr Bayerns nach Warengruppen und Warenuntergruppen

Nr. der Systematik	Warengruppe Warenuntergruppe	Einfuhr					
		im August 2012			Januar bis August 2012		
		dt=100 KG	1 000 EUR	% <sup>1)</sup>	dt=100 KG	1 000 EUR	% <sup>2)</sup>
<b>6</b>	<b>noch Halbwaren</b>						
612	mineralische Baustoffe, a.n.g. ....	552 230	22 753	-16,9	4 509 496	180 392	-1,2
641	Roheisen .....	2 976	148	-92,5	270 148	12 094	-19,9
642	Abfälle und Schrott, aus Eisen oder Stahl .....	155 812	6 553	-59,5	2 030 798	83 507	-32,2
643	Ferrolegerungen .....	8 297	1 298	-77,0	116 326	24 074	-26,7
644	Eisen oder Stahl in Rohformen, Halbzeug aus Eisen oder Stahl .....	43 157	3 891	-22,9	494 747	43 509	-19,8
645	Aluminium und Aluminiumlegierungen einschl. Abfälle und Schrott .....	226 265	37 514	-27,2	1 864 948	305 574	-22,7
646	Kupfer und Kupferlegierungen, einschl. Abfälle und Schrott .....	128 038	63 752	-22,2	1 363 005	717 226	-12,2
647	Nickel und Nickellegierungen einschl. Abfälle und Schrott .....	1 067	1 050	-67,6	15 838	19 195	-36,8
648	Blei und Bleilegerungen, einschl. Abfälle und Schrott .....	5 561	843	-21,8	56 697	9 254	-27,3
649	Zinn und Zinnlegierungen, einschl. Abfälle und Schrott .....	3 457	5 429	-42,1	32 213	54 929	-35,1
650	Zink und Zinklegierungen einschl. Abfälle und Schrott .....	45 317	7 312	-22,9	371 214	61 203	-11,9
656	radioaktive Elemente und radioaktive Isotope .....	1	857	-44,8	646	52 545	.
659	unedle Metalle, a.n.g. ....	11 690	9 237	-3,4	133 840	86 129	12,0
661	Fettsäuren, Paraffin, Vaseline und Wachse .....	73 435	9 062	-11,9	539 708	67 409	17,5
665	Koks und Schmelzkoks, aus Stein- oder Braunkohle .....	64 992	1 822	-31,9	623 919	16 466	-11,5
667	Rückstände der Erdöl- und Steinkohlenteerdestillation .....	100 894	4 683	-23,7	760 664	36 924	6,7
669	Mineralölzerzeugnisse .....	1 220 162	100 961	21,8	11 844 024	958 480	45,4
671	Teer und Teerdestillationserzeugnisse .....	112 790	6 759	1,7	823 771	62 558	30,3
673	Düngemittel .....	678 238	18 923	-15,1	6 197 049	180 603	-13,0
679	chemische Halbwaren, a.n.g. ....	451 195	23 210	-2,8	2 739 446	175 243	1,9
683	Gold für gewerbliche Zwecke .....	379	3 607	-64,1	3 901	40 338	-17,3
690	Halbwaren, a.n.g. ....	40 157	61 297	-0,6	309 861	633 376	-10,0
	<b>Zusammen</b>	<b>4 786 970</b>	<b>462 064</b>	<b>-12,0</b>	<b>41 916 374</b>	<b>4 454 451</b>	<b>-1,7</b>
<b>7</b>	<b>Fertigwaren - Vorerzeugnisse</b>						
	Gewebe, Gewirke und Gestricke						
701	aus Seide, künstlichen oder synthetischen Fäden .....	8 065	7 174	-12,4	84 387	76 216	-6,6
702	aus Chemiefasern .....	10 453	11 932	1,2	115 865	136 844	-6,7
703	aus Wolle oder anderen Tierhaaren	766	2 678	-7,8	10 382	36 929	-19,5
704	aus Baumwolle .....	5 138	7 071	-3,1	56 958	81 552	-13,6
705	aus Flachs, Hanf, Jute, Hartfasern und dergleichen .....	825	953	-38,9	15 838	15 496	-11,0
706	Leder .....	5 782	10 559	-11,5	48 734	89 209	-11,4
707	Pelzfelle, gegerbt oder zugerichtet .....	66	390	-38,5	610	6 005	21,1
708	Papier und Pappe .....	1 128 154	76 541	-21,5	9 289 839	651 961	-8,4
709	Sperrholz, Span- und Faserplatten, Furnierblätter und dergleichen .....	450 658	25 821	-6,9	3 923 553	241 538	4,3
711	Glas .....	245 417	27 436	-1,2	1 680 558	202 873	-6,5
732	Kunststoffe .....	914 000	151 198	-1,3	7 012 641	1 204 897	-5,1
734	Farben, Lacke und Kitte .....	85 053	46 437	-14,5	756 805	406 534	-5,3
736	Dextrine, Gelatine und Leime .....	31 827	5 447	-33,5	354 421	58 699	-9,5
738	Sprengstoffe, Schießbedarf und Zündwaren .....	6 507	7 033	-1,9	70 469	63 725	16,2
740	pharmazeutische Grundstoffe .....	27 299	37 336	-62,6	230 908	483 016	-34,3
749	chemische Vorerzeugnisse, a.n.g. ....	638 980	121 903	-23,6	5 333 561	1 170 940	0,6
751	Rohre aus Eisen oder Stahl .....	267 035	30 319	-7,9	2 176 113	261 797	-8,5
753	Stäbe und Profile aus Eisen oder Stahl .....	376 955	28 269	-29,5	4 509 318	337 525	-8,0
755	Blech aus Eisen oder Stahl .....	1 294 904	102 458	10,7	10 775 855	870 305	-0,7
757	Draht aus Eisen oder Stahl .....	88 972	8 645	-28,3	857 265	91 558	-7,3
759	Eisenbahnoberbaumaterial .....	12 470	1 027	-45,3	303 987	20 543	-43,7
771	Halbzeuge aus Kupfer und Kupferlegierungen .....	46 271	30 343	-13,5	387 362	259 885	-18,3
772	Halbzeuge aus Aluminium .....	166 647	56 838	-15,7	1 444 333	486 705	-8,9

<sup>1)</sup> Veränderungsrate der Einfuhr in Euro zum Vorjahresmonats. - <sup>2)</sup> Veränderungsrate der Einfuhr in Euro zum Vorjahreszeitraum.

### Noch: 3. Einfuhr Bayerns nach Warengruppen und Warenuntergruppen

Nr. der Systematik	Warengruppe Warenuntergruppe	Einfuhr					
		im August 2012			Januar bis August 2012		
		dt=100 KG	1 000 EUR	% <sup>1)</sup>	dt=100 KG	1 000 EUR	% <sup>2)</sup>
<b>7</b>	<b>noch Fertigwaren - Vorerzeugnisse</b>						
779	Halbzeuge aus unedlen Metallen, a.n.g. ....	13 854	5 020	-11,7	108 274	46 527	11,5
781	Halbzeuge aus Edelmetallen .....	5	3 839	-35,8	110	39 574	-40,8
790	Vorerzeugnisse, a.n.g. ....	1 759	2 199	-8,6	13 900	17 446	-4,4
	<b>Zusammen</b>	<b>5 827 858</b>	<b>808 866</b>	<b>-17,1</b>	<b>49 562 047</b>	<b>7 358 298</b>	<b>-8,2</b>
<b>8</b>	<b>Fertigwaren - Enderzeugnisse</b>						
	Bekleidung aus Gewirken oder Gestricken aus						
801	Seide oder Chemiefasern .....	37 521	95 998	-8,7	211 134	599 488	-0,1
802	Wolle oder anderen Tierhaaren .....	3 504	26 270	-7,9	12 495	94 224	-2,3
803	Baumwolle .....	37 142	77 901	-11,0	281 665	591 987	-4,4
804	Bekleidung aus Seide oder Chemiefasern, ausgenommen aus Gewirken oder Gestricken .....	31 648	101 519	-3,1	174 633	581 566	0,9
805	Bekleidung aus Wolle und anderen Tierhaaren, ausgenommen aus Gewirken oder Gestricken .....	5 509	26 756	-13,8	23 288	123 838	-4,1
806	Bekleidung aus Baumwolle ausgenommen aus Gewirken oder Gestricken .....	34 100	86 004	-7,9	247 914	689 111	-5,6
807	Bekleidung aus Flachs, Hanf und dergleichen .....	6 553	30 657	1,6	31 569	151 071	-2,8
<b>801-807</b>	<b>Bekleidung zusammen</b>	<b>155 976</b>	<b>445 104</b>	<b>-7,4</b>	<b>982 698</b>	<b>2 831 286</b>	<b>-2,6</b>
808	Kopfbedeckungen .....	3 524	10 541	-9,6	20 092	52 583	0,3
809	Textilerzeugnisse, a.n.g. ....	72 061	54 284	-11,0	719 582	494 745	-7,5
810	Pelzwaren .....	217	2 733	-37,6	1 128	11 703	-12,3
811	Schuhe .....	63 976	134 999	-5,0	453 749	955 579	-5,5
812	Lederwaren und Lederbekleidung (ausg. Schuhe) .....	30 191	61 181	-4,5	263 599	448 088	6,2
813	Papierwaren .....	243 871	47 843	-6,8	1 925 777	381 288	-5,2
814	Druckerzeugnisse .....	58 794	25 734	-2,2	493 582	216 901	1,6
815	Holzwaren (ohne Möbel) .....	422 588	40 027	-9,2	3 780 750	336 997	0,4
816	Kautschukwaren .....	122 082	81 269	2,4	1 051 736	698 401	7,8
817	Waren aus Stein .....	114 348	7 744	-3,1	1 072 279	66 982	10,3
818	keramische Erzeugnisse, ohne Baukeramik	61 639	18 732	7,3	537 547	141 366	1,2
819	Glaswaren .....	97 749	25 968	22,1	880 591	211 224	9,5
820	Werkzeuge, Schneidwaren und Essbestecke aus unedlen Metallen .....	23 908	47 139	6,0	158 919	331 510	4,3
823	Waren aus Kupfer und Kupferlegierungen .....	4 046	8 391	57,1	31 928	56 825	22,7
829	Eisen-, Blech und Metallwaren, a.n.g. ....	671 892	239 741	-12,2	6 222 653	2 058 361	-1,9
831	Waren aus Wachs oder Fetten .....	14 202	4 507	16,1	106 009	29 679	-6,7
832	Waren aus Kunststoffen .....	388 840	169 222	-8,5	3 561 761	1 450 280	-2,7
833	fotochemische Erzeugnisse .....	5 636	6 263	-8,3	46 902	50 554	-4,4
834	pharmazeutische Erzeugnisse .....	20 263	284 165	7,2	198 962	2 361 257	15,3
835	Duftstoffe und Körperpflegemittel .....	29 173	25 254	-6,3	214 073	192 283	1,9
839	chemische Enderzeugnisse, a.n.g. ....	289 848	107 405	5,6	2 318 575	945 667	-5,3
841	Kraftmaschinen (ohne Motoren für Ackerschlepper, Luft- und Straßenfahrzeuge) .....	9 178	19 353	-20,6	113 892	203 415	3,2
842	Pumpen und Kompressoren .....	71 599	83 952	8,4	533 607	635 988	13,0
843	Armaturen .....	13 056	28 095	-7,6	100 039	236 786	-3,0
844	Lager, Getriebe, Zahnräder und Antriebselemente .....	190 245	169 585	-2,5	1 797 003	1 583 175	2,1
845	Hebezeuge und Fördermittel .....	102 271	48 407	-32,3	1 094 749	547 972	3,4
846	landwirtschaftl. Maschinen (einschl. Ackerschlepper) .....	40 050	26 633	-6,4	545 702	351 711	5,3
847	Maschinen für das Textil-, Bekleidungs- und Ledergewerbe .....	6 410	5 839	-26,1	65 098	62 442	-12,2
848	Maschinen für das Ernährungsgewerbe und die Tabakverarbeitung .....	3 488	7 858	50,8	28 387	58 977	-23,2
849	Bergwerks-, Bau- und Baustoffmaschinen .....	86 099	43 263	-18,5	1 088 307	565 119	-3,3
850	Guss- und Walzwerkstechnik .....	477	503	-66,6	6 042	7 460	-41,8
851	Maschinen für die Be- und Verarbeitung von Kautschuk oder Kunststoffen .....	27 390	20 071	-9,3	223 395	183 250	10,6
852	Werkzeugmaschinen .....	72 055	65 933	2,5	557 813	534 037	5,5

<sup>1)</sup> Veränderungsrate der Einfuhr in Euro zum Vorjahresmonats. - <sup>2)</sup> Veränderungsrate der Einfuhr in Euro zum Vorjahreszeitraum.

### Noch: 3. Einfuhr Bayerns nach Warengruppen und Warenuntergruppen

Nr. der Systematik	Warengruppe Warenuntergruppe	Einfuhr					
		im August 2012			Januar bis August 2012		
		dt=100 KG	1 000 EUR	% <sup>1)</sup>	dt=100 KG	1 000 EUR	% <sup>2)</sup>
<b>8</b>	<b>noch Fertigwaren - Enderzeugnisse</b>						
853	Büromaschinen und automatische Datenverarbeitungsmaschinen .....	55 840	419 689	-21,9	519 665	3 707 120	1,3
854	Maschinen für das Papier- und Druckgewerbe .....	8 929	10 798	-15,1	73 256	91 898	7,7
859	Maschinen, a.n.g. ....	130 615	196 604	0,4	1 104 749	1 621 944	-3,5
<b>841-859</b>	<b>Maschinen zusammen</b>	<b>817 703</b>	<b>1 146 584</b>	<b>-12,2</b>	<b>7 851 702</b>	<b>10 391 294</b>	<b>1,3</b>
860	Sportgeräte .....	22 912	30 906	3,3	214 555	213 879	2,6
861	Geräte zur Elektrizitätserzeugung und -verteilung .....	394 043	630 216	0,7	3 459 106	5 167 286	-0,6
862	elektrische Lampen und Leuchten .....	33 122	57 861	10,7	261 537	448 429	7,7
863	nachrichtentechnische Geräte und Einrichtungen .....	8 056	131 091	-16,2	71 170	1 218 383	-13,9
864	Rundfunk- und Fernsehgeräte, phono- und videotechnische Geräte .....	47 236	172 819	6,0	458 446	1 426 197	17,4
865	elektronische Bauelemente .....	143 922	679 014	-8,4	1 451 416	5 447 573	-16,6
869	elektrotechnische Erzeugnisse, a.n.g. ....	189 124	207 694	0,8	1 596 042	1 652 882	6,2
871	medizinische Geräte und orthopädische Vorrichtungen .....	21 988	145 869	7,0	165 263	1 129 740	9,2
872	mess-, steuerungs- und regelungstechnische Erzeugnisse .....	17 097	192 956	17,9	150 366	1 414 458	9,9
873	optische und fotografische Geräte .....	7 220	88 698	12,7	69 847	717 183	10,2
874	Uhren .....	3 160	41 251	10,3	22 396	286 850	15,3
875	Möbel .....	294 919	144 609	-1,5	2 764 268	1 332 288	1,0
876	Musikinstrumente .....	10 270	11 093	-12,3	56 586	87 648	15,6
877	Spielwaren .....	51 928	121 357	-3,1	391 578	877 318	-37,8
878	Schmuckwaren, Gold- und Silberschmiedewaren .....	237	14 220	-13,4	1 745	127 328	-13,8
881	Schienefahrzeuge .....	15 804	14 418	-35,4	170 246	120 641	-52,3
882	Wasserfahrzeuge .....	1 608 871	98 634	.	1 620 604	110 002	22,9
883	Luffahrzeuge .....	3 698	115 005	-35,2	31 885	1 143 640	12,0
884	Fahrgestelle, Karosserien, Motoren, Teile und Zubehör für Kraftfahrzeuge und dergleichen .....	920 513	846 360	3,6	8 053 216	7 207 775	1,6
885	Personenkraftwagen und Wohnmobile .....	314 798	389 147	-15,5	3 402 550	4 126 586	-1,7
886	Busse .....	7 298	7 550	-69,9	84 689	87 031	-3,4
887	Lastkraftwagen und Spezialfahrzeuge .....	46 936	31 315	-35,4	549 084	375 804	-25,1
888	Fahrräder .....	15 232	28 312	68,2	126 280	249 772	31,9
889	Fahrzeuge, a.n.g. ....	62 667	30 831	-20,6	718 220	384 782	-17,5
891	vollständige Fabrikationsanlagen .....	78	70	-47,1	599	553	-78,0
896	Enderzeugnisse, a.n.g. ....	66 635	169 406	-15,9	505 621	1 171 562	-11,0
	<b>Zusammen</b>	<b>8 020 290</b>	<b>7 395 534</b>	<b>-4,4</b>	<b>59 291 906</b>	<b>61 240 444</b>	<b>-1,9</b>
<b>7-8</b>	<b>Fertigwaren zusammen</b>	<b>13 848 148</b>	<b>8 204 401</b>	<b>-5,8</b>	<b>108 853 953</b>	<b>68 598 743</b>	<b>-2,6</b>
<b>5-8</b>	<b>Gewerbliche Wirtschaft zusammen</b>	<b>51 488 026</b>	<b>10 249 977</b>	<b>-0,9</b>	<b>417 530 078</b>	<b>85 456 335</b>	<b>-2,0</b>
901	Rückwaren .....	67 934	93 216	-20,5	582 258	794 417	-1,7
903	Ersatzlieferungen .....	545	209	-44,6	2 174	1 966	-36,6
904	andere nicht aufgliederbare Warenverkehre .....	5 682 015	876 665	143,9	34 708 034	5 394 028	85,9
	<b>Insgesamt</b>	<b>62 691 767</b>	<b>11 840 808</b>	<b>3,5</b>	<b>495 287 230</b>	<b>96 444 070</b>	<b>0,5</b>

<sup>1)</sup> Veränderungsrate der Einfuhr in Euro zum Vorjahresmonats. - <sup>2)</sup> Veränderungsrate der Einfuhr in Euro zum Vorjahreszeitraum.

## 4. Einfuhr Bayerns nach Erdteilen, Bestimmungsländern und Ländergruppen

Nr. des Landes	Erdteil Ursprungsland Ländergruppe	Einfuhr					
		im August 2012			Januar bis August 2012		
		dt=100 KG	1 000 EUR	% <sup>1)</sup>	dt=100 KG	1 000 EUR	% <sup>2)</sup>
<b>EUROPA</b>							
001	Frankreich .....	2 102 858	488 708	-6,5	16 472 344	4 332 994	-2,1
003	Niederlande .....	2 710 277	556 452	-2,9	20 753 728	4 667 024	-0,4
005	Italien .....	3 678 742	760 962	1,5	31 596 830	7 059 185	3,0
006	Vereinigtes Königreich .....	691 449	332 662	-15,9	6 351 663	3 032 887	-4,5
007	Irland .....	104 561	158 896	-13,9	705 618	1 155 853	-11,3
008	Dänemark .....	205 648	68 349	28,0	1 490 092	493 404	5,0
009	Griechenland .....	115 671	23 150	6,4	993 934	201 399	-12,9
010	Portugal .....	124 345	53 202	24,0	1 019 687	439 972	16,0
011	Spanien .....	622 480	185 951	9,6	5 388 173	1 668 562	-2,7
017	Belgien .....	1 299 997	268 815	-15,1	11 773 696	2 555 371	5,7
018	Luxemburg .....	83 447	17 989	-4,4	675 887	153 669	-3,0
024	Island .....	8 652	1 631	.	18 450	4 805	10,8
028	Norwegen .....	490 280	30 186	3,2	3 516 399	230 208	-21,8
030	Schweden .....	443 257	92 060	2,8	3 875 165	812 593	4,5
032	Finnland .....	236 776	41 431	3,9	1 838 056	313 080	0,4
037	Liechtenstein .....	5 823	8 126	23,9	40 020	53 627	6,0
038	Österreich .....	7 836 405	1 170 877	3,4	59 707 701	9 808 584	-0,6
039	Schweiz .....	690 258	291 788	-0,5	5 345 619	2 405 916	-8,3
041	Färöer .....	0	0	100,0	4	3	38,5
043	Andorra .....	3	1	-96,2	37	49	-25,9
044	Gibraltar .....	44	122	100,0	150	341	.
045	Vatikanstadt .....	-	40	-9,6	1	2 439	.
046	Malta .....	11 352	10 041	-4,5	73 648	81 483	3,6
047	San Marino .....	86	63	131,0	595	546	-7,7
052	Türkei .....	393 672	205 276	0,2	2 935 031	1 630 097	18,6
053	Estland .....	8 187	2 818	28,9	195 924	31 140	17,3
054	Lettland .....	85 714	11 134	-1,1	724 960	76 378	-8,6
055	Litauen .....	52 642	11 059	-16,2	444 662	95 234	10,3
060	Polen .....	1 439 985	353 216	3,9	13 418 179	2 862 246	9,7
061	Tschechische Republik .....	3 837 092	754 750	2,1	31 549 128	6 252 598	2,4
063	Slowakei .....	575 758	228 832	9,5	5 529 840	2 067 787	12,5
064	Ungarn .....	1 070 230	404 890	-0,9	7 720 658	3 696 615	1,0
066	Rumänien .....	303 701	162 847	-8,6	2 564 156	1 411 264	2,7
068	Bulgarien .....	120 673	33 960	31,5	1 005 690	247 216	8,9
070	Albanien .....	2 508	1 100	-35,7	16 851	8 145	-19,4
072	Ukraine .....	96 969	14 970	-13,1	797 229	125 816	1,4
073	Weißrussland (Belarus) .....	22 101	2 521	-48,2	172 281	17 789	-33,2
074	Republik Moldau .....	269	763	45,6	3 583	4 090	-1,8
075	Russische Föderation .....	11 489 654	493 191	9,9	123 531 342	5 449 638	-2,4
091	Slowenien .....	306 513	70 233	13,9	2 822 202	646 185	14,0
092	Kroatien .....	49 368	17 201	-16,3	453 252	162 034	-1,8
093	Bosnien und Herzegowina .....	92 786	11 447	-4,0	555 332	95 140	7,8
095	Kosovo .....	434	243	267,7	5 631	923	39,8
096	ehemalige jugoslaw. Republik Mazedonien .....	18 137	45 814	1,5	135 213	393 852	7,8
097	Montenegro .....	496	669	.	4 405	1 937	164,0
098	Serbien .....	55 600	25 799	11,7	482 851	245 449	16,7
600	Zypern .....	2 883	1 273	-3,0	24 571	10 431	-66,1
959	Nicht ermittelte Länder (innergem. Warenverkehr) .....	-	-	x	-	-	x
	<b>Zusammen</b>	<b>41 487 784</b>	<b>7 415 509</b>	<b>0,0</b>	<b>366 730 466</b>	<b>65 006 002</b>	<b>1,0</b>
	dar. EU-Länder .....	<b>28 070 643</b>	<b>6 264 556</b>	<b>-0,7</b>	<b>228 716 191</b>	<b>54 173 155</b>	<b>1,3</b>
	dar. Euro-Länder .....	<b>19 820 253</b>	<b>4 039 629</b>	<b>-0,4</b>	<b>159 571 838</b>	<b>35 192 720</b>	<b>0,9</b>
	<u>Nachrichtlich:</u>						
	Europa zusammen, einschl. Ceuta, Melilla, Georgien, Armenien, Aserbaidschan, Kasachstan, Turkmenistan, Usbekistan, Tadschikistan, Kirgistan .....	<b>46 034 201</b>	<b>7 718 648</b>	<b>1,2</b>	<b>400 450 211</b>	<b>67 296 828</b>	<b>0,5</b>

<sup>1)</sup> Veränderungsrate der Einfuhr in Euro zum Vorjahresmonats. - <sup>2)</sup> Veränderungsrate der Einfuhr in Euro zum Vorjahreszeitraum.



### Noch: 4. Einfuhr Bayerns nach Erdteilen, Bestimmungsländern und Ländergruppen

Nr. des Landes	Erdteil Ursprungsland Ländergruppe	Einfuhr					
		im August 2012			Januar bis August 2012		
		dt=100 KG	1 000 EUR	% <sup>1)</sup>	dt=100 KG	1 000 EUR	% <sup>2)</sup>
<b>AFRIKA</b>							
204	Marokko .....	5 560	4 217	-3,0	107 283	46 152	-0,9
208	Algerien .....	1 556 094	106 806	237,8	5 399 081	361 463	204,8
212	Tunesien .....	767 884	68 761	-8,4	3 505 631	456 312	-4,1
216	Libysch-Arabische Dschamahirija .....	4 528 389	290 424	100,0	21 312 899	1 427 373	27,1
220	Ägypten .....	651 020	46 500	197,7	6 551 429	493 501	3,8
224	Sudan .....	9 532	2 137	179,2	32 204	7 571	111,7
228	Mauretanien .....	2	5	184,4	27	31	-8,1
232	Mali .....	461	72	-6,7	3 363	354	-32,2
236	Burkina Faso .....	101	65	-25,3	2 407	499	-59,2
240	Niger .....	2	1	100,0	11	13	-68,2
244	Tschad .....	-	-	x	0	0	-99,6
247	Kap Verde .....	-	-	x	-	-	-100,0
248	Senegal .....	794	129	-46,9	2 832	508	-27,9
252	Gambia .....	7	3	100,0	7	3	6,2
257	Guinea-Bissau .....	-	-	x	-	-	x
260	Guinea .....	15	31	.	226	224	144,0
264	Sierra Leone .....	55	35	.	463	86	161,9
268	Liberia .....	13	5	100,0	13	6	8,9
272	Côte d'Ivoire .....	7 263	582	-98,5	36 525	3 975	-92,6
276	Ghana .....	289	183	-28,0	4 476	1 417	-2,4
280	Togo .....	-	0	-99,9	315	54	7,8
284	Benin .....	5	9	100,0	12	20	-94,8
288	Nigeria .....	1 270 234	92 735	4,2	15 266 837	1 020 459	40,8
302	Kamerun .....	15	27	14,3	315	227	-12,0
306	Zentralafrikanische Republik .....	-	-	-100,0	27	12	-46,0
310	Äquatorialguinea .....	51 211	1 559	100,0	203 922	6 046	253,9
311	São Tomé und Príncipe .....	-	-	x	-	-	x
314	Gabun .....	43	7	100,0	84	24	178,7
318	Republik Kongo .....	169	8	.	1 473	146	39,2
322	Demokratische Republik Kongo .....	-	-	x	134	56	-85,4
324	Ruanda .....	-	-	x	349	122	6,8
328	Burundi .....	-	-	x	478	146	12,9
329	St. Helena und zugehörige Gebiete .....	-	-	x	-	-	x
330	Angola .....	79	186	-98,6	92	249	-98,2
334	Äthiopien .....	78	51	255,9	3 617	1 265	-35,6
336	Eritrea .....	0	4	100,0	0	4	100,0
338	Dschibuti .....	-	-	x	2	18	87,4
342	Somalia .....	-	0	-87,7	0	0	-82,8
346	Kenia .....	456	257	86,5	4 227	1 953	-0,8
350	Uganda .....	134	82	-2,9	1 503	461	-62,7
352	Vereinigte Republik Tansania .....	684	160	.	2 700	735	-26,6
355	Seychellen und zugehörige Gebiete .....	-	-	-100,0	1	19	55,4
357	Britisches Territorium im Indischen Ozean .....	-	-	x	-	-	x
366	Mosambik .....	1 488	321	.	18 875	3 726	-38,3
370	Madagaskar .....	704	1 160	92,8	5 632	2 597	29,2
373	Mauritius .....	874	924	-4,8	5 596	7 431	-14,7
375	Komoren .....	0	0	100,0	207	229	55,6
377	Mayotte .....	-	-	x	-	-	x
378	Sambia .....	233	73	9,4	1 057	438	-84,5
382	Simbabwe .....	8 173	763	-22,9	51 110	4 990	-64,1
386	Malawi .....	203	52	-65,1	6 181	968	-93,5
388	Südafrika .....	304 851	62 683	33,4	2 432 115	325 894	-17,4
389	Namibia .....	8 520	1 405	100,4	53 472	9 207	16,3
391	Botsuana .....	0	3	.	4	14	.
393	Swasiland .....	3	0	100,0	80	16	-47,4
395	Lesotho .....	1	2	100,0	6	10	1,1
021	Ceuta .....	0	1	100,0	18	3	-22,6
023	Melilla .....	-	-	x	-	-	x
	<b>Zusammen</b>	<b>9 175 639</b>	<b>682 428</b>	<b>113,6</b>	<b>55 019 319</b>	<b>4 187 030</b>	<b>19,6</b>
	<u>Nachrichtlich:</u>						
	Afrika zusammen, ohne Ceuta und Melilla .....	<b>9 175 638</b>	<b>682 427</b>	<b>113,6</b>	<b>55 019 301</b>	<b>4 187 027</b>	<b>19,6</b>

<sup>1)</sup> Veränderungsrate der Einfuhr in Euro zum Vorjahresmonats. - <sup>2)</sup> Veränderungsrate der Einfuhr in Euro zum Vorjahreszeitraum.

### Noch: 4. Einfuhr Bayerns nach Erdteilen, Bestimmungsländern und Ländergruppen

Nr. des Landes	Erdteil Ursprungsland Ländergruppe	Einfuhr					
		im August 2012			Januar bis August 2012		
		dt=100 KG	1 000 EUR	% <sup>1)</sup>	dt=100 KG	1 000 EUR	% <sup>2)</sup>
<b>AMERIKA</b>							
400	Vereinigte Staaten .....	729 137	819 115	-3,4	4 929 371	6 350 009	-2,4
404	Kanada .....	33 212	32 257	-72,8	1 374 238	309 900	-10,5
406	Grönland .....	-	-	x	100	4	100,0
408	St. Pierre und Miquelon .....	-	-	x	-	-	x
412	Mexiko .....	16 282	30 430	31,6	136 547	220 961	25,1
413	Bermuda .....	-	-	-100,0	124	32	-82,9
416	Guatemala .....	990	533	.	11 806	5 367	3,4
421	Belize .....	35	25	100,0	627	371	49,3
424	Honduras .....	128	86	-49,8	9 072	2 949	12,4
428	El Salvador .....	32	220	271,8	174	902	-30,2
432	Nicaragua .....	2	42	-16,7	645	323	-38,7
436	Costa Rica .....	7 768	5 343	70,6	106 047	34 242	55,1
442	Panama (einschl. ehem. Kanalzone) .....	408	120	-30,5	16 165	2 517	-27,7
446	Anguilla .....	0	1	100,0	136	78	.
448	Kuba .....	2 004	710	.	17 530	4 452	-55,8
449	St. Kitts und Nevis .....	12	129	-42,0	148	1 320	-12,2
452	Haiti .....	254	143	.	560	188	-19,1
453	Bahamas .....	28	86	100,0	42	143	.
454	Turks- und Caicosinseln .....	-	-	x	2	7	100,0
456	Dominikanische Republik .....	842	2 800	2,6	4 687	14 974	44,6
457	Amerikanische Jungferninseln .....	1	1	100,0	1	2	-56,5
459	Antigua und Barbuda .....	-	-	x	566	91	.
460	Dominica .....	-	-	x	9	49	100,0
463	Kaimaninseln .....	0	15	.	0	18	256,6
464	Jamaika .....	28	21	-76,8	733	152	-54,5
465	St. Lucia .....	-	-	x	1	11	100,0
467	St. Vincent und die Grenadinen .....	-	-	x	-	-	x
468	Britische Jungferninseln .....	0	0	.	103	511	.
469	Barbados .....	1	7	-4,0	454	417	-47,9
470	Montserrat .....	-	-	x	-	-	x
472	Trinidad und Tobago .....	1	1	-47,9	520	70	116,5
473	Grenada (einschl. südl. Grenadinen) .....	2	3	-97,3	490	789	-0,2
474	Aruba .....	-	-	x	0	7	-86,7
478	Niederländische Antillen .....	108	17	39,3	432	87	37,1
480	Kolumbien .....	475 590	6 892	55,3	5 234 806	98 487	115,5
484	Venezuela .....	3	19	-98,1	40 444	494	-99,3
488	Guyana .....	0	32	.	3	238	-23,6
492	Suriname .....	2	4	100,0	162	41	104,8
500	Ecuador .....	16 221	2 942	183,7	87 001	13 216	30,7
504	Peru .....	4 946	3 586	-33,7	68 287	41 302	-13,4
508	Brasilien .....	140 923	45 807	15,0	2 008 041	472 160	41,1
512	Chile .....	35 147	11 190	-29,1	317 359	106 141	-17,8
516	Bolivien .....	870	375	-42,3	6 732	2 485	-21,5
520	Paraguay .....	179	223	-39,0	7 324	2 657	3,8
524	Uruguay .....	131	178	-58,0	10 215	2 675	-55,3
528	Argentinien .....	14 873	4 088	-10,2	178 467	25 686	-25,4
529	Falklandinseln (Malwinen) .....	-	-	x	-	-	x
	<b>Zusammen</b>	<b>1 480 158</b>	<b>967 442</b>	<b>-9,6</b>	<b>14 570 171</b>	<b>7 716 523</b>	<b>-0,7</b>
	dar. NAFTA .....	<b>778 631</b>	<b>881 801</b>	<b>-10,9</b>	<b>6 440 156</b>	<b>6 880 870</b>	<b>-2,1</b>

<sup>1)</sup> Veränderungsrate der Einfuhr in Euro zum Vorjahresmonats. - <sup>2)</sup> Veränderungsrate der Einfuhr in Euro zum Vorjahreszeitraum.

### Noch: 4. Einfuhr Bayerns nach Erdteilen, Bestimmungsländern und Ländergruppen

Nr. des Landes	Erdteil Ursprungsland Ländergruppe	Einfuhr					
		im August 2012			Januar bis August 2012		
		dt=100 KG	1 000 EUR	% <sup>1)</sup>	dt=100 KG	1 000 EUR	% <sup>2)</sup>
<b>ASIEN</b>							
604	Libanon .....	1 095	110	-39,7	3 495	1 359	-29,9
608	Arabische Republik Syrien .....	3 127	1 092	-98,7	52 132	12 690	-96,1
612	Irak .....	555 778	33 436	.	2 590 048	154 352	151,6
616	Islamische Republik Iran .....	1 531	1 163	-32,4	308 558	28 938	239,1
624	Israel .....	20 227	22 563	13,8	213 516	177 656	-3,0
625	Besetzte palästinensische Gebiete .....	0	0	100,0	46	75	.
626	Timor-Leste (ehem. Osttimor) .....	-	-	-100,0	720	256	-49,7
628	Jordanien .....	1 786	513	.	7 350	2 853	230,6
632	Saudi-Arabien .....	1 138 092	69 503	.	4 137 879	267 644	.
636	Kuwait .....	755 305	43 828	.	939 410	55 970	.
640	Bahrain .....	1 586	598	-76,8	21 736	5 141	-63,3
644	Katar .....	1 772	367	30,8	14 818	5 048	7,0
647	Vereinigte Arabische Emirate .....	8 109	3 313	-75,8	70 382	38 824	-33,0
649	Oman .....	151	61	-61,3	2 860	5 824	.
653	Jemen .....	-	-	x	21	550	.
660	Afghanistan .....	0	6	-29,5	35	300	-37,5
662	Pakistan .....	10 947	10 230	48,4	79 486	61 811	-5,7
664	Indien .....	137 434	79 447	-4,8	1 244 219	625 162	0,2
666	Bangladesch .....	17 064	24 266	13,7	132 017	186 029	22,0
667	Malediven .....	24	38	.	142	211	166,9
669	Sri Lanka .....	4 625	4 196	-9,4	33 004	26 306	-3,9
672	Nepal .....	184	648	-40,9	1 234	4 442	-0,8
675	Bhutan .....	0	0	100,0	400	51	100,0
676	Myanmar .....	271	596	-46,7	1 593	3 631	-32,0
680	Thailand .....	30 339	57 364	-10,7	289 420	467 569	-1,1
684	Demokratische Volksrepublik Laos .....	42	107	92,6	304	637	31,5
690	Vietnam .....	47 382	55 253	21,9	350 778	359 742	17,3
696	Kambodscha .....	7 419	9 714	42,6	44 063	62 369	55,3
700	Indonesien .....	42 358	48 312	-6,0	400 159	364 476	-1,0
701	Malaysia .....	36 950	98 513	-14,5	283 614	794 078	-19,5
703	Brunei Darussalam .....	0	15	100,0	4	98	-2,9
706	Singapur .....	32 052	84 369	24,5	209 285	755 810	16,3
708	Philippinen .....	6 307	35 731	1,0	74 428	337 428	26,8
716	Mongolei .....	8	179	.	14	278	-60,7
720	Volksrepublik China .....	2 923 357	1 269 499	3,1	11 962 729	8 457 389	-5,8
724	Demokratische Volksrepublik Korea .....	18	12	0,1	6 997	1 982	.
728	Republik Korea .....	49 469	67 011	-29,8	421 975	562 014	-15,4
732	Japan .....	77 302	264 066	-12,6	706 267	2 209 427	-6,1
736	Taiwan .....	52 344	140 532	46,5	384 438	891 361	23,0
740	Hongkong .....	12 410	29 600	14,7	71 173	202 220	1,7
743	Macau .....	252	230	20,3	2 736	1 391	17,7
076	Georgien .....	1 212	415	-19,0	6 375	9 432	34,0
077	Armenien .....	33	133	188,7	622	985	16,7
078	Aserbaidshon .....	1 744 785	118 297	.	6 825 675	460 644	37,2
079	Kasachstan .....	2 799 963	184 083	-11,1	26 185 944	1 769 694	-19,6
080	Turkmenistan .....	7	68	.	695 910	48 283	.
081	Usbekistan .....	392	140	.	4 882	1 049	-76,7
082	Tadschikistan .....	-	-	x	1	35	31,3
083	Kirgistan .....	23	4	-94,6	319	700	9,7
	<b>Zusammen</b>	<b>10 523 534</b>	<b>2 759 619</b>	<b>5,9</b>	<b>58 783 210</b>	<b>19 424 215</b>	<b>-3,6</b>
	dar. ASEAN .....	<b>203 120</b>	<b>389 973</b>	<b>0,7</b>	<b>1 653 647</b>	<b>3 145 839</b>	<b>1,6</b>
	<u>Nachrichtlich:</u>						
	Asien zusammen, ohne Georgien, Armenien Aserbaidshon, Kasachstan, Turkmenistan, Usbekistan, Tadschikistan und Kirgistan .....	<b>5 977 118</b>	<b>2 456 480</b>	<b>2,5</b>	<b>25 063 483</b>	<b>17 133 392</b>	<b>-2,7</b>

<sup>1)</sup> Veränderungsrate der Einfuhr in Euro zum Vorjahresmonats. - <sup>2)</sup> Veränderungsrate der Einfuhr in Euro zum Vorjahreszeitraum.

### Noch: 4. Einfuhr Bayerns nach Erdteilen, Bestimmungsländern und Ländergruppen

Nr. des Landes	Erdteil Ursprungsland Ländergruppe	Einfuhr					
		im August 2012			Januar bis August 2012		
		dt=100 KG	1 000 EUR	% <sup>1)</sup>	dt=100 KG	1 000 EUR	% <sup>2)</sup>
	<b>AUSTRALIEN - OZEANIEN</b>						
800	Australien .....	4 575	11 097	-54,1	45 927	70 883	-34,0
801	Papua-Neuguinea .....	7	287	65,9	5 810	2 869	.
803	Nauru .....	-	-	x	-	-	x
804	Neuseeland .....	19 623	4 312	-20,6	130 834	35 863	-17,5
806	Salomonen .....	-	-	x	30	19	100,0
807	Tuvalu .....	-	-	x	-	0	-42,7
809	Neukaledonien und zugehörige Gebiete .....	15	25	100,0	18	55	118,3
811	Wallis und Futuna .....	-	-	x	-	-	x
812	Kiribati .....	0	7	100,0	1	18	-19,9
813	Pitcairinseln .....	-	-	x	-	-	x
815	Fidschi .....	250	29	-26,1	982	194	44,0
816	Vanuatu .....	-	-	x	0	3	-75,9
817	Tonga .....	-	-	x	-	-	x
819	Samoa .....	180	29	100,0	360	58	100,0
820	Nördliche Marianen .....	-	-	x	-	-	x
822	Französisch-Polynesien .....	-	-	-100,0	0	30	-33,9
823	Föderierte Staaten von Mikronesien .....	0	3	-21,2	2	32	102,0
824	Marshallinseln .....	-	-	-100,0	0	3	-97,8
825	Palau .....	1	9	100,0	1	11	100,0
830	Amerikanisch-Samoa .....	-	-	-100,0	1	115	.
831	Guam .....	-	-	x	-	-	-100,0
832	Kleine Amerikanische Überseeinseln .....	0	13	100,0	0	88	100,0
833	Kokosinseln (Keelinginseln) .....	-	-	x	-	-	x
834	Weihnachtsinsel .....	-	-	x	0	3	-34,9
835	Heard und McDonaldinseln .....	-	-	x	-	-	x
836	Norfolkinsel .....	-	-	x	-	-	x
837	Cookinseln .....	-	-	x	-	-	-100,0
838	Niue .....	-	-	x	-	-	x
839	Tokelau .....	-	-	x	1	15	100,0
891	Antarktis .....	-	-	x	-	-	x
892	Bouvetinsel .....	-	-	x	-	-	x
893	Südgeorgien und die Südlichen Sandwichinseln .....	-	-	x	-	-	-100,0
894	Französische Südgebiete .....	-	-	x	96	40	100,0
	<b>Zusammen</b>	<b>24 651</b>	<b>15 811</b>	<b>-47,0</b>	<b>184 064</b>	<b>110 300</b>	<b>-27,5</b>
950	Schiffs- und Luftfahrzeugbedarf .....	-	-	x	-	-	x
958	Nicht ermittelte Länder und Gebiete .....	-	-	x	-	-	x
	<b>Zusammen</b>	<b>-</b>	<b>-</b>	<b>x</b>	<b>-</b>	<b>-</b>	<b>x</b>
	<b>Insgesamt</b>	<b>62 691 767</b>	<b>11 840 808</b>	<b>3,5</b>	<b>495 287 230</b>	<b>96 444 070</b>	<b>0,5</b>
	<b>Industrialisierte westliche Länder</b>						
	EU-Länder .....	28 070 643	6 264 556	-0,7	228 716 191	54 173 155	1,3
	darunter EURO-Länder .....	19 820 253	4 039 629	-0,4	159 571 838	35 192 720	0,9
	EFTA-Länder .....	1 195 014	331 732	0,8	8 920 487	2 694 555	-9,4
	übrige europäische Länder .....	393 806	205 504	0,3	2 935 837	1 633 479	18,8
	Vereinigte Staaten und Kanada .....	762 349	851 372	-11,9	6 303 609	6 659 910	-2,8
	übrige Länder .....	406 351	342 158	-9,6	3 315 142	2 642 068	-8,9
	<b>Zusammen</b>	<b>30 828 162</b>	<b>7 995 320</b>	<b>-2,4</b>	<b>250 191 267</b>	<b>67 803 166</b>	<b>0,4</b>
	<b>Mittel- und Osteuropäische Länder .....</b>	<b>16 374 739</b>	<b>916 857</b>	<b>17,3</b>	<b>159 877 696</b>	<b>8 795 638</b>	<b>-3,7</b>
	<b>Entwicklungsländer</b>						
	in Afrika .....	8 870 788	619 744	127,4	52 587 186	3 861 133	24,3
	in Amerika .....	717 809	116 070	11,9	8 266 562	1 056 613	14,6
	in Asien .....	2 929 052	867 472	6,0	12 036 698	6 104 575	2,4
	in Ozeanien .....	453	402	68,1	7 303	3 553	199,2
	<b>Zusammen</b>	<b>12 518 101</b>	<b>1 603 688</b>	<b>34,2</b>	<b>72 897 750</b>	<b>11 025 875</b>	<b>10,4</b>
	<b>Staatshandelsländer in Asien .....</b>	<b>2 970 764</b>	<b>1 324 942</b>	<b>3,7</b>	<b>12 320 517</b>	<b>8 819 391</b>	<b>-5,0</b>
	<b>Tigerländer .....</b>	<b>262 230</b>	<b>561 447</b>	<b>1,8</b>	<b>2 134 495</b>	<b>4 375 055</b>	<b>1,0</b>
	<b>BRIC .....</b>	<b>14 691 367</b>	<b>1 887 944</b>	<b>4,7</b>	<b>138 746 331</b>	<b>15 004 349</b>	<b>-3,3</b>

<sup>1)</sup> Veränderungsrate der Einfuhr in Euro zum Vorjahresmonats. - <sup>2)</sup> Veränderungsrate der Einfuhr in Euro zum Vorjahreszeitraum.

## Länderverzeichnis für die Außenhandelsstatistik (Stand: Januar 2011)

### Europa

001	Frankreich	248	Senegal
003	Niederlande	252	Gambia
005	Italien	257	Guinea-Bissau
006	Vereinigtes Königreich	260	Guinea
007	Irland	264	Sierra Leone
008	Dänemark	268	Liberia
009	Griechenland	272	Côte d'Ivoire
010	Portugal	276	Ghana
011	Spanien	280	Togo
017	Belgien	284	Benin
018	Luxemburg	288	Nigeria
024	Island	302	Kamerun
028	Norwegen	306	Zentralafrikanische Republik
030	Schweden	310	Äquatorialguinea
032	Finnland	311	São Tomé und Príncipe
037	Liechtenstein	314	Gabun
038	Österreich	318	Republik Kongo
039	Schweiz	322	Demokratische Republik Kongo
041	Färöer	324	Ruanda
043	Andorra	328	Burundi
044	Gibraltar	329	St. Helena und zugehörige Gebiete
045	Vatikanstadt	330	Angola
046	Malta	334	Äthiopien
047	San Marino	336	Eritrea
052	Türkei	338	Dschibuti
053	Estland	342	Somalia
054	Lettland	346	Kenia
055	Litauen	350	Uganda
060	Polen	352	Vereinigte Republik Tansania
061	Tschechische Republik	355	Seychellen und zugehörige Gebiete
063	Slowakei	357	Britisches Territorium im Indischen Ozean
064	Ungarn	366	Mosambik
066	Rumänien	370	Madagaskar
068	Bulgarien	373	Mauritius
070	Albanien	375	Komoren
072	Ukraine	377	Mayotte
073	Weißrussland (Belarus)	378	Sambia
074	Republik Moldau	382	Simbabwe
075	Russische Föderation	386	Malawi
091	Slowenien	388	Südafrika
092	Kroatien	389	Namibia
093	Bosnien und Herzegowina	391	Botsuana
095	Kosovo	393	Swasiland
096	ehemalige jugoslaw. Republik Mazedonien	395	Lesotho
097	Montenegro	021	Ceuta
098	Serbien	023	Melilla
600	Zypern		
959	Nicht ermittelte Länder (innergem. Warenverkehr)		

### Afrika

204	Marokko
208	Algerien
212	Tunesien
216	Libysch-Arabische Dschamahirija
220	Ägypten
224	Sudan
228	Mauretanien
232	Mali
236	Burkina Faso
240	Niger
244	Tschad
247	Kap Verde

### Amerika

400	Vereinigte Staaten
404	Kanada
406	Grönland
408	St. Pierre und Miquelon
412	Mexiko
413	Bermuda
416	Guatemala
421	Belize
424	Honduras
428	El Salvador
432	Nicaragua
436	Costa Rica
442	Panama (einschl. ehem. Kanalzone)
446	Anguilla

## Länderverzeichnis für die Außenhandelsstatistik

448 Kuba  
 449 St. Kitts und Nevis  
 452 Haiti  
 453 Bahamas  
 454 Turks- und Caicosinseln  
 456 Dominikanische Republik  
 457 Amerikanische Jungferninseln  
 459 Antigua und Barbuda  
 460 Dominica  
 463 Kaimaninseln  
 464 Jamaika  
 465 St. Lucia  
 467 St. Vincent und die Grenadinen  
 468 Britische Jungferninseln  
 469 Barbados  
 470 Montserrat  
 472 Trinidad und Tobago  
 473 Grenada (einschl. südl. Grenadinen)  
 474 Aruba  
 478 Niederländische Antillen  
 480 Kolumbien  
 484 Venezuela  
 488 Guyana  
 492 Suriname  
 500 Ecuador  
 504 Peru  
 508 Brasilien  
 512 Chile  
 516 Bolivien  
 520 Paraguay  
 524 Uruguay  
 528 Argentinien  
 529 Falklandinseln (Malwinen)

### Asien

604 Libanon  
 608 Arabische Republik Syrien  
 612 Irak  
 616 Islamische Republik Iran  
 624 Israel  
 625 Besetzte palästinensische Gebiete  
 626 Timor-Leste (ehem. Osttimor)  
 628 Jordanien  
 632 Saudi-Arabien  
 636 Kuwait  
 640 Bahrain  
 644 Katar  
 647 Vereinigte Arabische Emirate  
 649 Oman  
 653 Jemen  
 660 Afghanistan  
 662 Pakistan  
 664 Indien  
 666 Bangladesch  
 667 Malediven  
 669 Sri Lanka  
 672 Nepal  
 675 Bhutan  
 676 Myanmar  
 680 Thailand  
 684 Demokratische Volksrepublik Laos  
 690 Vietnam  
 696 Kambodscha  
 700 Indonesien  
 701 Malaysia  
 703 Brunei Darussalam

706 Singapur  
 708 Philippinen  
 716 Mongolei  
 720 Volksrepublik China  
 724 Demokratische Volksrepublik Korea  
 728 Republik Korea  
 732 Japan  
 736 Taiwan  
 740 Hongkong  
 743 Macau  
 076 Georgien  
 077 Armenien  
 078 Aserbaidshan  
 079 Kasachstan  
 080 Turkmenistan  
 081 Usbekistan  
 082 Tadschikistan  
 083 Kirgistan

### Australien - Ozeanien

800 Australien  
 801 Papua-Neuguinea  
 803 Nauru  
 804 Neuseeland  
 806 Salomonen  
 807 Tuvalu  
 809 Neukaledonien und zugehörige Gebiete  
 811 Wallis und Futuna  
 812 Kiribati  
 813 Pitcairnsinseln  
 815 Fidschi  
 816 Vanuatu  
 817 Tonga  
 819 Samoa  
 820 Nördliche Marianen  
 822 Französisch-Polynesien  
 823 Föderierte Staaten von Mikronesien  
 824 Marshallinseln  
 825 Palau  
 830 Amerikanisch-Samoa  
 831 Guam  
 832 Kleine Amerikanische Überseeinseln  
 833 Kokosinseln (Keelinginseln)  
 834 Weihnachtsinsel  
 835 Heard und McDonaldinseln  
 836 Norfolkinsel  
 837 Cookinseln  
 838 Niue  
 839 Tokelau  
 891 Antarktis  
 892 Bouvetinsel  
 893 Südgeorgien und die Südlichen Sandwichinseln  
 894 Französische Südgebiete

### Verschiedenes

950 Schiffs- und Luftfahrzeugbedarf  
 (Lieferung von  
 958 Nicht ermittelte Länder und Gebiete

## Ländergruppen

### EU-Länder

001	Frankreich
003	Niederlande
005	Italien
006	Vereinigtes Königreich
007	Irland
008	Dänemark
009	Griechenland
010	Portugal
011	Spanien
017	Belgien
018	Luxemburg
030	Schweden
032	Finnland
038	Österreich
046	Malta
053	Estland
054	Lettland
055	Litauen
060	Polen
061	Tschechische Republik
063	Slowakei
064	Ungarn
066	Rumänien
068	Bulgarien
091	Slowenien
600	Zypern

### EURO-Länder

001	Frankreich
003	Niederlande
005	Italien
007	Irland
009	Griechenland
010	Portugal
011	Spanien
014	Finnland
015	Österreich
017	Belgien
018	Luxemburg
046	Malta
053	Estland
063	Slowakei
091	Slowenien
600	Zypern

### EFTA-Länder

024	Island
028	Norwegen
037	Liechtenstein
039	Schweiz

### übrige europ. Länder

021	Ceuta
023	Melilla
041	Färöer
043	Andorra
044	Gibraltar
045	Vatikanstadt
047	San Marino
052	Türkei

### übrige Länder

388	Südafrika
732	Japan
800	Australien
804	Neuseeland

### Mittel- und Osteurop. Länder

070	Albanien
072	Ukraine
073	Weißrußland (Belarus)
074	Republik Moldau
075	Russische Föderation
076	Georgien
077	Armenien
078	Aserbaidshjan
079	Kasachstan
080	Turkmenistan
081	Usbekistan
082	Tadschikistan
083	Kirgisistan
092	Kroatien
093	Bosnien und Herzegowina
095	Kosovo
096	ehem. jug. Rep. Mazedonien
097	Montenegro
098	Serbien

### NAFTA-Länder

400	Vereinigte Staaten
404	Kanada
412	Mexiko

### ASEAN-Länder

676	Myanmar
680	Thailand
684	Demokratische Volksrepublik Laos
690	Vietnam
696	Kambodscha
700	Indonesien
701	Malaysia
703	Brunei Darussalam
706	Singapur
708	Philippinen

### Entwicklungsländer in Afrika

204	Marokko
208	Algerien
212	Tunesien
216	Libyen
220	Ägypten
224	Sudan
228	Mauretanien
232	Mali
236	Burkina Faso
240	Niger
244	Tschad
247	Kap Verde
248	Senegal
252	Gambia
257	Guinea-Bissau
260	Guinea
264	Sierra Leone
268	Liberia
272	Elfenbeinküste

276	Ghana
280	Togo
284	Benin
288	Nigeria
302	Kamerun
306	Zentralafrikanische Republik
310	Äquatorialguinea
311	Sao Tome und Principe
314	Gabun
318	Republik Kongo
322	Demokratische Republik Kongo
324	Ruanda
328	Burundi
329	St. Helena u. zugehör. Geb.
330	Angola
334	Äthiopien
336	Eritrea
338	Dschibuti
342	Somalia
346	Kenia
350	Uganda
352	Tansania
355	Seyschellen u. zugehör. Geb.
357	Brit.Territorium im Ind.Ozean
366	Mosambik
370	Madagaskar
373	Mauritius
375	Komoren
377	Mayotte
378	Sambia
382	Simbabwe
386	Malawi
389	Namibia
391	Botsuana
393	Swasiland
395	Lesotho

## Ländergruppen

### Entwicklungsländer in Amerika

406	Grönland
408	St. Pierre und Miquelon
412	Mexiko
413	Bermuda
416	Guatemala
421	Belize
424	Honduras
428	El Salvador
432	Nicaragua
436	Costa Rica
442	Panama (einschl. ehem. Kanalzone)
446	Anguilla
448	Kuba
449	St. Kitts und Nevis
452	Haiti
453	Bahamas
454	Turks- und Caicosinseln
456	Dominikanische Republik
457	Amerikan. Jungferninseln
459	Antigua und Barbuda
460	Dominica
463	Kaimaninseln
464	Jamaika
465	St. Lucia
467	St. Vincent und die Grenadinen
468	Britische Jungferninseln
469	Barbados
470	Montserrat
472	Trinidad und Tobago
473	Grenada (einschl. südl. Grenadinen)
474	Aruba
478	Niederländische Antillen
480	Kolumbien
484	Venezuela
488	Guyana
492	Suriname
500	Ecuador
504	Peru
508	Brasilien
512	Chile
516	Bolivien
520	Paraguay
524	Uruguay
528	Argentinien
529	Falklandinseln (Malwinen)
819	Samoa
822	Französisch-Polynesien
823	Föder. Staaten v. Mikronesien
824	Marshall-Inseln
831	Guam
832	Kleine Amerik. Überseeinseln
834	Weihnachtsinsel
837	Cookinseln
839	Tokelauinseln
894	Französische Südgebiete

### Staatshandelsländer in Asien

690	Vietnam
716	Mongolei
720	Volksrepublik China
724	Nordkorea

### Entwicklungsländer in Asien

604	Libanon
608	Syrien
612	Irak
616	Iran
624	Israel
625	Besetzte palästin. Gebiete
626	Osttimor
628	Jordanien
632	Saudi-Arabien
636	Kuwait
640	Bahrain
644	Katar
647	Vereinigte Arabische Emirate
649	Oman
653	Jemen
660	Afghanistan
662	Pakistan
664	Indien
666	Bangladesch
667	Malediven
669	Sri Lanka
672	Nepal
675	Bhutan
676	Myanmar
684	Laos
696	Kambodscha
700	Indonesien
701	Malaysia
703	Brunei
706	Singapur
708	Philippinen
728	Südkorea
732	Japan
736	Taiwan
740	Hongkong
743	Macau

### Entwicklungsländer in Ozeanien

801	Papua-Neuguinea
806	Salomonen
809	Neukaledonien u. zugehör. Geb.
811	Wallis und Futuna
815	Fidschi
816	Vanuatu

### Tigerländer

680	Thailand
701	Malaysia
703	Brunei
706	Singapur
708	Philippinen
728	Südkorea
736	Taiwan
740	Hongkong

### BRIC-Länder

508	Brasilien
075	Russische Föderation
664	Indien
720	Volksrepublik China